

1. Mutassa be a makroökonómia alapösszefüggéseit, a mikro- és makroökonómia közötti különbségeket, a makroökonómia alapfogalmait, szereplőit, céljait, eszközeit!

A mikroökonómia és a makroökonómia a gazdaság más-más keresztmetszetét vizsgálja, ugyanakkor egymást, kiegészítő ismereteket közöl az egységes egésként működő gazdaságról.

-A mikroökonómia a gazdasági egységekben lezajló gazdasági jelenségeket és folyamatokat az egyes szereplők nézőpontjából vizsgálja. A háztartás és vállalat egy-egy konkrét, egyedi optimális gazdálkodás feltételeit és kritériumait tárja fel.

-A makroökonómia ugyanezen gazdasági rendszernek egy másik metszetével foglalkozik. Számára a gazdaság, mint egész az érdekes, ennek megfelelően a gazdaság átfogó jelenségeit (összkibocsátás, foglalkoztatás, gazdasági összeteljesítmény változása, áremelkedések) elemzi. Tehát a nemzetgazdaságra kiterjedő folyamatokat, a gazdaság összműködésének problémáit vesszük vizsgálat alá. Vagyis:

A makroökonómia a makrogazdaság (nemzetgazdaság) homogén csoportokba összefogott (aggregált) gazdasági szereplőinek viselkedésével, a köztük lévő jövedelmi és egyéb kapcsolatok elemzésével foglalkozik.

Nemzetgazdaság = egy ország gazdasági szereplőinek, a gazdasági tevékenységeket folytató egyéneknek, vállalkozásoknak és intézményeknek az összessége, és a köztük kialakult kapcsolatok és kölcsönhatások bonyolult rendszere.

A nemzetgazdaság mozgása azonban mégsem azonos szereplői egyéni cselekedeteinek egyszerű összegével, mert a köztük lévő kölcsönhatások és ellentétes szándékok olyan jelenségeket váltanak ki, melyek csak az egész gazdaság együttes működésének következményei.

A makroökonómia funkciói közé tartozik az is, hogy elméleti alapot nyújtson a kormányzati gazdaságpolitikák számára.

Alapfogalmi:

1. A makrogazdasági kibocsátás=(output), a makrogazdaságban egy bizonyos időszak (általában 1 év) alatt létrehozott javak és szolgáltatások teljes összege, amelyek a gazdaság számára bármilyen felhasználási célra, és bármilyen formában rendelkezésre állnak. →

- **Nominálkibocsátás** = (nominál output) egy bizonyos időszak alatt létrehozott áruk és szolgáltatások értékének összege folyó áron (a mindenkorin áron) mérve.
- **Reálkibocsátás** = (reál output) egy bizonyos időszak alatt az összkibocsátásnak változatlan (bázisévi) áron mért, azaz az áremelkedést figyelmen kívül hagyó nagysága.
- **Potenciális kibocsátás** = a makrogazdaság maximális kibocsátási szintje, amelyet adott tényezőállottság mellett elérhet azok teljes kihasználásával (nincs munkanélküliség és nincsenek kihasználatlan kapacitások)

2. Makrojövedelem (Yield; Y) = makroszinten a realizált kibocsátások összessége. A termelési tényezők felhasználásával nyert jövedelmek összessége.

3. A fogyasztás (Consumption=C): a makrojövedelem azon része, amelyet a szükségleteket közvetlenül kielégítő javakra és szolgáltatásokra költenek el. A fogyasztás a gazdasági élet „kiinduló- és végpontja”, a gazdasági tevékenységek végső indítéka.

4. A megtakarítás (Saving=S): a makrojövedelem el nem fogyasztott része. Minden olyan jövedelem, amelyet nem a folyó fogyasztás céljait szolgáló termékek és szolgáltatások megvásárlására fordítanak. A háztartások és a vállalatok megtakarításai a tőkepiacra kerülnek, és a beruházások forrásává válnak.

MAKROJÖVEDELEM (Y) = FOGYASZTÁS (C) + MEGTAKARÍTÁS (S)

5. Beruházás (Investment; I) = a tartós használatú (amortizálódó) eszközök pótlására és bővítésére fordított tőkejavak vásárlása.

- **Bruttó beruházás:** az elhasznált tartós használatú eszközök pótlása, és új eszközök létesítése, a régiek bővítése.
- **Nettó beruházás:** az adott időszak alatt megvalósult reáltőke-állomány növekedése, azaz az új tartós tőkejavak létesítése.
- **Amortizáció (értékcsökkenés):** a tartós használatú tőkejavak (reáltőke) elhasználódásának mértéke és megtérülésének forrása.

A bruttó beruházáson belül különböztetjük meg a nettó beruházást, ami bővítő jellegű beruházás, és az amortizációt, ami pótló jellegű beruházás.

6. Makroegyensúly = a makrogazdaság azon állapota, amikor az aggregált kereslet megegyezik az aggregált kínálattal.

- **Aggregált kereslet (Aggregate Demand; AD)** = az a jószágmennyiség, amelyet a gazdaság szereplői adott árszínvonal mellett szándékoznak megvásárolni. Ennek függvényeszerű kapcsolatát az aggregált keresleti függvény írja le.
- **Aggregált kínálat (Aggregate Supply; AS)** = az a jószágmennyiség, amelyet a gazdaság szereplői adott árak mellett hajlandók és képesek előállítani. Ezt az összefüggést fejezi ki az aggregált kínálati függvény.

7. Árszínvonal = a makrogazdaságban a javak árainak súlyozott számtani átlagával közelíthető mutató. Az árszínvonal változásának meghatározásához a kibocsátás-deflátort (GDP-deflátor) használjuk, ami a nominális – és a reálkibocsátás hányadosa.

8. Az infláció: az árszínvonal tartós és általános emelkedése, azaz egységnyi pénz vásárlóerejének folyamatos csökkenése. A pénz vásárlóértékének alakulása az árszínvonal-változás reciproka.

A makroökonómia által vizsgált fő célok és eszközök

A modern piacgazdaságokban a makroökonómia a kormányzat (állam) gazdaságpolitikájának elméleti alapja is. Útmutatást ad a kormányoknak a bel- és külgazdasági folyamatok befolyásolásához és szabályozásához.

Célok:

- A reálkibocsátás és a fogyasztás minél magasabb szintjét elérni, és biztosítani ezek folyamatos és gyors növekedését.
- Minél nagyobb reálkibocsátás elérése a lehető legmagasabb szintű foglalkoztatás (alacsony munkanélküliség) mellett.
- Az árszínvonal-stabilitást (alacsony inflációt) piaci viszonyok között fenntartani.
- A belső (államháztartási), a külső (fizetési) mérleg egyensúlya és az árfolyamstabilitás

Eszközök:

- A költségvetési politika, a költségvetés bevételeit az adókkal ($tax=T$), kiadásait, pedig a transzferkifizetésekkel (Tr) és a kormányzati vásárlásokkal (G) tesszük egyenlővé
- A monetáris politika a pénzkínálat szabályozásával a kamatlábakat és a hitelmennyiségeket befolyásolja. Elsősorban a megtakarításokra és a magánberuházásokra lesz nagy hatással.
- A jövedelempolitika (ár- és béröntések). Célja: Fékezzék, illetve kompenzálják az inflációt, hogy ne kelljen érte gazdasági visszaesés (recesszió) vagy növekvő munkanélküliség formájában árat fizetni. Másik része a szociálpolitika, a „szociális háló” működtetése.
- A külgazdaság-politika a belső és külső gazdasági egyensúly biztosításával az árfolyam alakítása, a kereskedelempolitikai eszközök (vámok, kontingensek), monetáris és költségvetési politika eszközeinek bevetése is előfordul.

A nemzetgazdaság szektorokra felbontásánál a funkcionális viszony a meghatározó ismérv. Szereplői:

- 1) **A háztartások szektora** = a természetes személyek, mint gazdasági alanyok legnagyobb létszámú, önálló egységekből álló csoportja. (a javak végső elfogyasztói) Idesoroljuk
 - a lakosságot, mint pusztán jövedelem-felhasználó fogyasztói egységeket;
 - a személyi jövedelemadó szerint adózó egyéni vállalkozókat;
 - az adószámmal nem rendelkező, vállalkozási tevékenységet végzőket;
 - a döntően saját fogyasztásra termelő háztartásokat.
- 2) **A vállalati szektor** = Itt folyik a termelés, a javak előállítás. Idesoroljuk:
 - a társasági adó hatálya alá eső, termelő és szolgáltató tevékenységeket folytató, önálló szervezeteket;
 - a fő tevékenységként pénzügyi szolgáltatásokkal foglalkozó pénzügyi szervezeteket (bankok, biztosítók, stb.);
 - a nem profitérdekelt szervezeteket (alapítványok, szakszervezetek, pártok, stb.) amelyek korábban az államháztartási szektorhoz tartoztak.
- 3) **Az államháztartási szektor.** Idesoroljuk:
 - a központi kormányzat költségvetési szerveit, intézményeit;
 - a helyi önkormányzatok intézményeit, szerveit;
 - az elkülönített állami pénzalapokat kezelő szervezeteket;
 - a társadalombiztosítás szervezeteit;
 - az állami vagyont kezelő szervezeteket (ÁPV Rt.).
- 4) **A külföld:** Minden olyan szereplőt ideértünk, amelyek nem szerepelnek az első 3 szektorban. A pontosítás miatt azonban meg kell jegyezni, hogy nem tartoznak a külföld szektorába azok a teljesen vagy részben külföldi tulajdonú gazdasági egységek, amelyek tartósan (egy évnél tovább) belföldön működnek.

2. Mutassa be a makrogazdasági jövedelmek áramlását a négysektoros modellen és a hozzá tartozó mérlegeken! Ismertesse a fontosabb egyenlőségeket!

A makrogazdaság szereplői közötti alapvető jövedelemáramlások modellje. Ezek a modellek tulajdonképpen a gazdasági folyamatok mozgását tükrözik közvetlen vagy közvetett formában, és az olvasható ki belőlük, hogy milyen reál- és pénzfolyamatok zajlanak le a gazdasági szektorok közötti tranzakciókban.

A gazdasági tranzakció minden olyan vállalkozás, ügylet bonyolítása, amely a gazdaság szereplői között vagyoni vagy jövedelmi mozgással megy végbe.

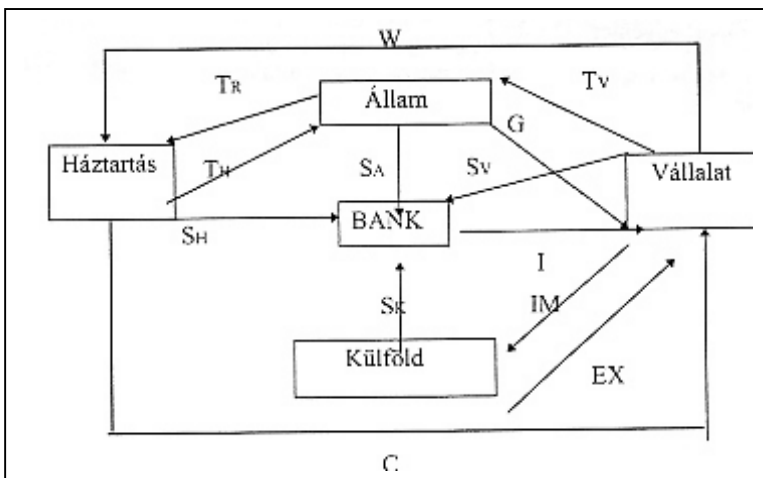
Reálfolyamatok = a gazdaságban megtermelt áruk (termékek) és szolgáltatások természetes mértékegységük és anyagi jellemzőjük alapján történő mozgása, amely tartalmazza a létrehozásukat, forgalmazásukat és felhasználásukat (elfogyasztásukat).

Jövedelmi folyamatok = a reáljavak értékesítését feltételezi, és az érték kapott jövedelem (pénz) mozgásaként jelenik meg. A jövedelmi folyamatok a reálfolyamatok „tükörképei”. A jövedelemáramlás mindig pénzáramlást jelent.

A makrogazdaságban végbemenő mozgások és változások vizsgálatához olyan elemzési eszközöket veszünk igénybe, amelyek közvetlenül a makrofolyamatok menetét szabják meg. A gazdasági folyamatokra vonatkozóan a jövedelemáramlások adatai a leginkább hozzáférhetőek, ezért ezeken keresztül illusztráljuk a gazdasági szektorok között zajló folyamatokat. A kétszektoros modell esetében a háztartás és vállalat, a négysektoros modell esetében megjelenik az állam (kormányzat) és a külföld is. Ennek következtében itt újdonság az adók (T) mint az egyes szektorok "kiadásai"-nak megjelenése, egyben az állam bevétele. Az állam kiadásai a transzferek (T_R), ami a háztartásoknál bevételként jelenik meg, illetve a kormányzati kiadások (G), amelyeket a vállalatok bevételként könyvelnek el.

A négysektoros modell:

1. A háztartások és a termelési eszközök tulajdonosai és a fogyasztási cikkek fogyasztói.
2. A vállalatok a fogyasztási javak termelői és a termelési eszközök felhasználói.
3. Az állam a jövedelmét a mási két szektortól adók (T) útján szerzi meg, miközben egyrészt javakat vásárol a vállalatoktól (állami megrendelések= G), másrészt jövedelmeket juttat (transzferek= T_R) a háztartásoknak.
4. A külföld szektora az export-import folyamatokat vesszük figyelembe, azt is úgy, mintha csak a vállalati szektorral kapcsolatban.



- A háztartás szektorának költségvetési egyenlete:

$$W + T_R = C + T_H + S_H$$

- A vállalati szektor költségvetési egyenlete:

$$C + I + G + EX = W + T_V + S_V + I_M$$

Vagyis a vállalati szektor által realizált jövedelmek (fogyasztás, állami vásárlások, beruházási hitelek és az export-import egyenlege) szolgálnak a tényezővásárlások, az adók és a megtakarítások fedezésére.

- Az állami szektornak az egyenlete:

$$T_H + T_V + T_K = T_R + G + S_A$$

- A külföld bevétele az import

ellentételezése, kiadása pedig az export kifizetése. A vámoktól itt eltekintünk, ami egyébként az Állam bevételeként szerepelhetne.

$$I_M = E_X + S_K + T_K$$

- A banki szférán keresztül a tőkepiaci egyensúly valósul meg ha a négy szektor megtakarítása megegyezik a beruházások összegével.

$$I = S_H + S_V + S_A + S_K$$

- Mindezekből következik a makrogazdasági jövedelem egyenlete (GDP):

$$C + S + T = Y = C + I + G + (E_X - I_M)$$

Vagyis a makrojövedelem a négy szektorban a fogyasztási kiadásokban (C), a beruházási ráfordításokban (I), az állami vásárlásokban (G) realizálódik, amit módosít az export-import egyenlege ($E_X - I_M$).

A négysektoros modellben tehát ugyancsak fennáll a végső összefüggés: a makrogazdasági jövedelem egyenlő a makro kiadásokkal.

3. Csoportosítsa és értelmezze az SNA rendszer mutatóit (bruttó-nettó, hazai-nemzeti-rendelkezésre álló, halmozódások)!

SNA-rendszer (System of National Accounts) = Nemzeti Számlarendszer. A makrogazdasági teljesítmény mérésének egyik szempontja. A javak összesítésekor minden létrehozott terméket, szolgáltatást és szervezett tevékenységet számításba vesz. Az ENSZ dolgozta ki, 1953-ban vezették be.

„Hazai” és „nemzeti” teljesítmény = megkülönböztetésük a makrogazdasági teljesítmény mérésének másik szempontja. Egy makrogazdaság teljesítményén az adott ország gazdasága összesített teljesítményét értjük. Ezért az ország területén keletkezett outputokat, jövedelmeket mérjük: hazai output (jövedelem): az adott ország területén keletkezett teljesítmény, függetlenül attól, hogy az hazai vagy külföldi szereplőtől származik. Nemzeti output (jövedelem): az adott ország állampolgárai teljesítménye, függetlenül attól, hogy hol tartózkodnak.

Bruttó teljesítmény = A teljesítményhalmozódás szerinti csoportosítása. Bruttó mutatók: amelyek minden teljesítményt teljes értékben vesznek számba, és mind térbeli, mind időbeni halmozódást tartalmaznak. Ilyen, pl. a Bruttó Kibocsátás (Gross Output: GO) mutató, amely az eredeti SNA-rendszer egyik alapmutatója volt, az új SNA már nem használja.

Félnettó teljesítmény = A teljesítményhalmozódás szerinti csoportosítása. Félnettó mutatók: amelyeket úgy számítunk, hogy a bruttó értékéből levonjuk a térbeli (vertikális) halmozódást (a folyó termelő felhasználást). Az új SNA rendszerben ezt nevezik bruttó mutatóknak.

Nettó teljesítmény = A teljesítményhalmozódás szerinti csoportosítása. Nettó mutatók: számításuknál az amortizációt is kivonjuk, vagyis kiszűrjük az időbeni halmozódást is. Ezek megmaradtak az új SNA-ban is.

Termelőfogyasztás = (vagy folyó termelő felhasználás) a termelésben adott időszakban felhasznált (elfogyasztott) javakban megtestesült érték. Ide tartoznak a nyersanyagok, alkatrészek, energia, egyéb szolgáltatások, stb.

Dotáció = ártámogatás

Amortizáció = értékcsökkenés; a tőkeállomány elhasználódásának mértéke.

$NDP = GDP - \text{amortizáció}$

Térbeli (vertikális) halmozódás = ha a gazdasági szereplők kibocsátásának értékeit összesítjük, akkor egyes értékeket a termelés vertikumainak megfelelően többszörösen veszünk számba. A megtermelt értékeknek ezt a többszörös számbavételét térbeli halmozódásnak, az ilyen mutatószámot pedig bruttó típusú mutatónak nevezzük.

Időbeni halmozódás = a korábbi években létrehozott javak értékének számításba vétele

GDP (Bruttó Hazai Termék, Gross Domestic Product) = egy országban adott évben előállított, végső fogyasztásra szánt termékek és szolgáltatások összértéke. Az SNA számlarendszer egyik legfőbb mutatója. $GDP = GO - \text{termelőfogyasztás} = \text{Hozzáadott érték}$

NDP (Nettó Hazai Termék, Net Domestic Product) = az ország területén keletkezett nettó jövedelmek összege. Az SNA számlarendszer egyik legfőbb mutatója.

GNI (Bruttó Nemzeti Jövedelem, Gross National Income) = Az ország állampolgárai által az adott évben realizált összes elsődleges jövedelem. A GDP módosított formája. Az SNA számlarendszer egyik legfőbb mutatója.

GNDI (Bruttó Rendelkezésre Álló Nemzeti Jövedelem, Gross National Disposable Income) = Az ország állampolgárai által adott évben felhasználható bruttó jövedelem összege. A GNI módosított formája, annál több az országba beáramló, és kevesebb az országból kiáramló nemzetközi transzferekkel. Az SNA számlarendszer egyik legfőbb mutatója.

Transzfer = közvetlen ellenszolgáltatás nélküli jövedelemátengedés. Pl.: segélyek, ajándékok

Flow-jellegű (folyamat) mutató = azok a makrogazdasági folyamatok, amik egy bizonyos időtartam alatt zajlanak le.

Stock-jellegű (állomány) mutató = olyan makromutató, amely egy adott időpillanatban meglévő helyzetet, állapotot rögzít. (Pl. ilyen a nemzeti vagyon.)

Nemzeti vagyon = a nemzetgazdaság teljesítményének felhalmozott része, illetve azok az erőforrások, amelyek adottságként az ország rendelkezésére állnak. Fő részei: 1) a termelő és nem termelő állóalapot (tartós használatú tőkejavak), 2) háztartások tartós fogyasztási cikkei (ház, gépek, gépkocsi, stb.), 3) a természeti erőforrások (termőföld, fagyagyon, feltárt természeti kincsek, stb.), 4) egyéb vagyon (devizatartalék, műkincs, követelések, stb.)

NNI (Nettó Nemzeti Jövedelem Net National Income): a GNI amortizációval csökkentett része.

NNDI (Nettó Rendelkezésre álló Nemzeti jövedelem Net National Disposable Income): A GNDI nettó párja, a GNDI amortizációval csökkentett része.

4. Ismertesse az árupiaci egyensúlyt! Jellemezze a fogyasztási keresletet (fogyasztási függvény, fogyasztási határhajlandóság, fogyasztási ráta, kiadási multiplikátor)!

Árupiac: fogyasztási cikkek és a beruházási javak összessége.

Termékpiacon kereslet: fogyasztási cikkek /C/ + beruházási javak /I/

Termékpiacon kínálat: fogyasztói kereslet /C/ + megtakarítások /SH+SV/

Az egyensúly ott és akkor valósul meg, ahol és amikor a keresleti oldal megegyezik a kínálati oldallal.

$$Y = C + I = C + (SH + SV)$$

A **fogyasztás** csak a jelenlegi jövedelmek függvénye. Ez egy keynesi feltételezés. Ugyanakkor tudjuk, hogy a valamely időszak fogyasztása nem csak az adott időszak jövedelmétől függ, hanem részben egy korábbi időszakban elért jövedelmektől is függ.

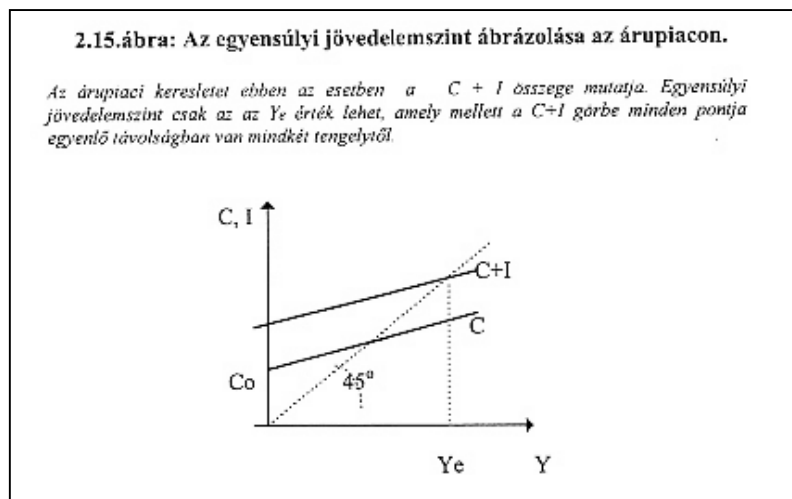
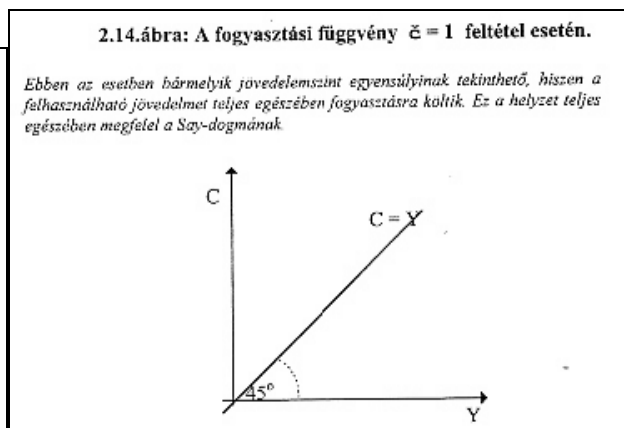
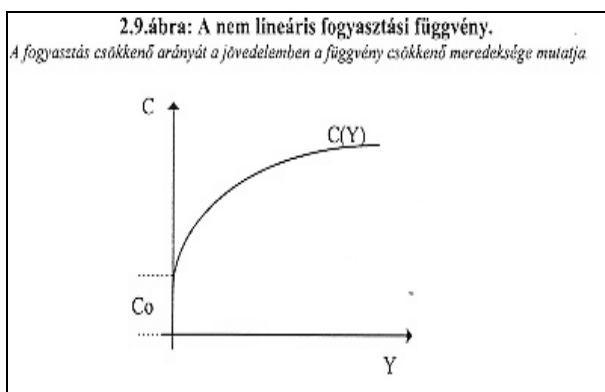
A fogyasztási függvény minden adott jövedelemhez a tervezett fogyasztást rendeli hozzá, azaz $C = C(Y)$

A jövedelmek egy bizonyos szinten felüli növekedésével a tervezett fogyasztás növekedésének lassulása következik be.

A fogyasztási függvény általános alakja: $C(Y) = C_0 + \check{c}Y$ \check{c} = fogyasztási határhajlandóság

C_0 = autonóm fogyasztás

C_0 = autonóm fogyasztás = a jövedelemtől független fogyasztási kereslet.



A fogyasztás változása a fogyasztási függvény jövedelem szerinti deriváltjával jellemezhető.

A fogyasztási határhajlandóság megmutatja, hogy mennyivel nő a fogyasztás, ha a jövedelem egy egységgel nő. $\check{c} = dC / dY$

$$0 \leq dC / dY \leq 1$$

A fogyasztási határhajlandóság nagysága

A fogyasztási határhajlandóság és a megtakarítási határhajlandóság összege minden jövedelem nagyságnál = 1, azaz $\check{c} + \check{s} = 1$

Fogyasztási hányad: ami az adott jövedelem és a belőle megvalósított fogyasztás aránya:

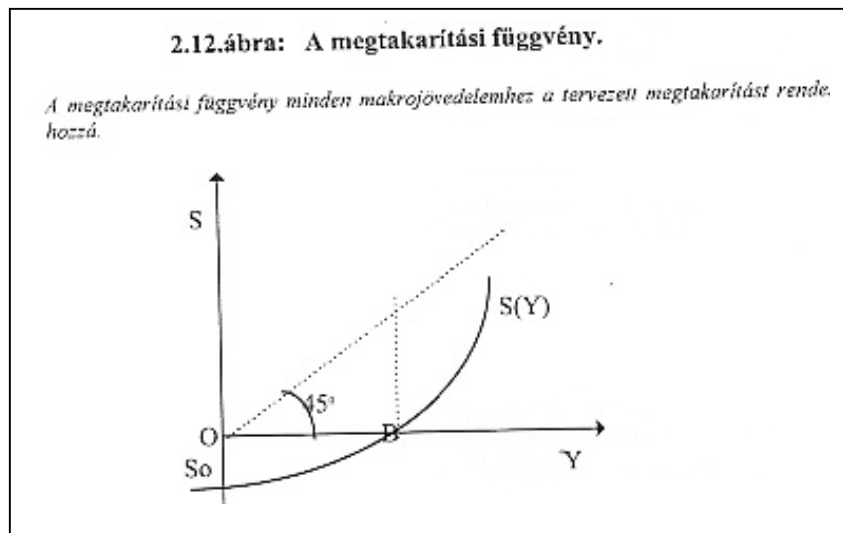
$$c = C / Y$$

A fogyasztási hányadnál a teljes jövedelemhez viszonyítjuk a tervezett fogyasztás nagyságát, míg a fogyasztási határhajlandóságnál a jövedelemváltozáshoz viszonyítjuk.

Kiadási multiplikátor = $1 / 1 - \check{c}$, tehát nagysága függ a fogyasztási határhajlandóság értékétől. Az adókulcsok növelésével a multiplikátor nagysága csökken, ezáltal csökken a makroszintű kereslet nagysága.

**5. Ismertesse a megtakarítási függvényt, a megtakarítási határhajlandóságot, és a megtakarítási hányadot!
Milyen összefüggés van a megtakarítási függvény és a fogyasztási függvény között?**

A megtakarítások = negatív fogyasztás = a jövedelem el nem fogyasztott része, nyilvánvalóan ez is a makrojövedelem függvénye. Függvénykapcsolat: $S = Y - C(Y) = S(Y)$
A megtakarítások szemben a fogyasztással, növekvő jövedelem mellett ők is növekszenek.



A megtakarítási határhajlandóság megmutatja, hogy mennyivel nőnek a megtakarítások, ha a makrojövedelem egységnyivel nő. $\check{s} = dS/dY$

A megtakarítási hányad, a tervezett megtakarítások és a makrojövedelem, aránya: $s = S/Y$

Összefüggések a megtakarítási függvény és a fogyasztási függvény között:

- Az autonóm fogyasztás egyenlő az autonóm megtakarítással $C_0 = S_0$
- A megtakarítási határhajlandóság $\check{s} = 1 - \check{c}$
- A fogyasztási határhajlandóság és a megtakarítási határhajlandóság összege minden jövedelem nagyságnál éppen 1-el egyenlő, azaz $\check{c} + \check{s} = 1$

6. Ismertesse a különböző fogyasztási modelleket (keynesi modell, relatív jövedelemhipotézis, életciklus elmélet, permanens jövedelemhipotézis)!

Keynesi modell: Keynes szerint a fogyasztás csak a jelenlegi jövedelmek függvénye. A jövedelmek egy bizonyos szinten felüli növekedésével a tervezett fogyasztás növekedésének lassulása következik be.

Relatív jövedelemhipotézis: az adott időszak fogyasztása az adott időszak jövedelme mellett a jövedelem korábbi alakulásától is függ. Ha a jövedelem csökken a korábbi jövedelemhez képest, akkor az egyének közvetlenül nem, vagy alig mérséklék a korábban megszokott fogyasztásukat. Ez a hatás azonban aszimmetrikus, mert ha a jövedelem növekszik a korábbi csúcshoz képest, akkor ezzel arányosan növekszik a fogyasztás is. Hosszú távon az ilyen fogyasztási magatartás állandó fogyasztási hányadot eredményez. Rövidtávon azonban a jövedelem csökkenésével a fogyasztási hányad növekszik.

Életciklus elmélet: az elmélet szerint az egyének fogyasztásukat a teljes életükre tervezik meg. Arra törekednek, hogy egész életükre nagyjából állandó, vagy enyhén növekvő fogyasztást tudjanak biztosítani. A jövedelem azonban nem egyenletes! Fiatalkorban alacsony, idős korban 0. Az életciklus elején ezért hitelekkel kell felvenni. Ezeket az életciklus közepén szerzett jövedelmekből kell visszafizetni.

Amíg a fogyasztó megtakarít, addig növekszik vagyona. A vagyongyűjtés célja az inaktív évek alatti fogyasztás biztosítása, ezért a vagyont az életciklus végére feléli. Akinek örökölt vagyona van, az növelheti a fogyasztás nagyságát.

Permanens jövedelemhipotézis: Friedman publikálta hipotézisét, s ez a modell egy lehetséges választ ad arra, hogy miért viselkedik a fogyasztói magatartás eltérően rövid- és hosszú távon. Az elmélet központi eleme, hogy a fogyasztás nem a folyó évi jövedelemtől, hanem egy hosszú távú átlagjövedelemtől, az úgynevezett permanens jövedelemtől függ.

A permanens jövedelemhipotézis szerint rövid távon, ha a jövedelem emelkedik nő a fogyasztás is, de kevésbé, mint a jövedelem, így a fogyasztási hányad csökken. Hosszú távon azonban, amikor a háztartások már tartósan és nem csak átmenetinek tartják a magasabb jövedelemszintet, fogyasztásukat is arányosan növelik, így a fogyasztási hányad változatlanul marad. Úgy is fogalmazhatunk, hogy a jövedelemnek több évig sorozatosan magasabbnak kell lennie ahhoz, hogy a háztartások várakozásai megváltozzanak, a jövedelemnövekedést tartósan tekintsék, és a fogyasztásukat a jövedelemmel arányosan változtassák meg.

7. Ismertesse a beruházási keresletet! Vezesse le az IS-görbét! Mutassa be minek a hatására mozdulhat el az IS görbe és hogyan!

A beruházási kereslet:

A beruházási tevékenység alatt a tartós használatú (és ezért amortizálódó) termelési eszközök pótlását és bővítését értjük. Miután a pótló jellegű beruházások forrása a költségek között számított amortizáció, az ilyen beruházás, mint technikai szükségszerűség, független a makrokereslettől. Ebből következően beruházási kereslet alatt a bővítő (nettó) jellegű beruházásokhoz szükséges tőkejavak iránti keresletet értjük.

A tőkejavak iránti kereslet származékos kereslet. Egy profitmaximalizáló vállalkozás csak akkor fog bele nettó beruházásba, ha terméke iránt megfelelő kereslet mutatkozik a termékpiacon. A vállalkozói jövedelem (szabad pénzeszköz) optimális felhasználása csak akkor fog beruházási keresletben megjelenni, ha annak hasznát kedvezőbbnek ítélik meg egyéb alternatív lehetőségeikhez, például a banki letéthez, vagy az elfogyasztáshoz képest.

Egy beruházás gazdasági hasznának mérlegelése során különböző időpontokban felmerülő költségek és hasznok összevetését kell elvégezni.

Különböző időpontokban lévő pénzüsszegek összehasonlítására a jelenérték (jövőérték) számítást használjuk. Miután jelen esetben jövőbeni összegek jelenlegi értéket szükséges megállapítanunk, diszkontálnunk kell.

Diszkontáláson valamely jövőbeni időpontra esedékes pénzüsszeg korábbi időpontbeli (itt: jelenlegi) értékének meghatározását értjük.

$$Y_0 = Y_1 / (1+i) + Y_2 / (1+i)^2 + \dots + Y_n / (1+i)^n$$

Ahol n = az évek száma és i = a mindenkor érvényes reálkamat

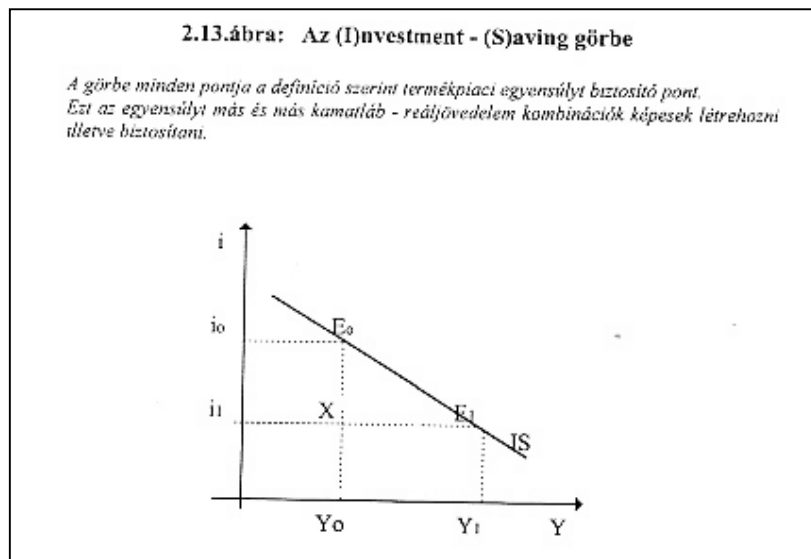
A beruházások alkalmával kétféle költség merül fel:

- A megvalósításhoz szükséges egyszeri költségek
- A működtetéssel járó, folyamatosan felmerülő költségek

A diszkonttényezőnek azt a nagyságát, amely mellett a beruházási költség megegyezik a várakozások alapján számított diszkontált hozammal.

Az IS-görbe = Investment-Saving görbe: a reáljövedelem és a kamatláb összes egyensúlyt biztosító pontjának halmaza a koordináta-rendszerben. Meredeksége negatív. Azt fejezi ki, hogy a termékpiaci egyensúly növekvő (csökkenő) kamatlábak mellett csak csökkenő (növekvő) reáljövedelemmel valósulhat meg.

A termékpiaci egyensúlyt fejezi ki, minden kamatlábhoz csak egyetlen egyensúlyi jövedelemszint tartozik.



Megvizsgáljuk az E_0 egyensúlyi pontot, amely az i_0 kamatláb és Y_0 makrojövedelem mellett létezik, és feltételezzük a kamatláb i_1 -re csökkenését, akkor láthatjuk, hogy változatlan makrojövedelem mellett az "X" pontban nincs meg a termékpiaci egyensúly. Ehhez az Y_0 makrojövedelemnek Y_1 -re kell növekednie.

1. csökkenő kamatláb mellett csak akkor lesz termékpiaci egyensúly, ha nő a makrojövedelem.

2. ha nő a makrojövedelem, relatíve nőnie kell a megtakarításoknak.
3. a csökkenő kamatlábak mellett megnövekvő beruházási kereslet a növekvő megtakarításokból finanszírozható.

Ha vállalkozók pesszimistán ítélik meg a helyzetet: csökkennek a beruházások, a tőkeállomány bővülése lelassul, ami csökkenti a kibocsátás ütemét és nagyságát.

Miután a jövőre vonatkozó várakozások (η) az ábrán szereplő függvénykapcsolaton kívüli, exogén változó, így a leírt változások az IS-görbe eltolódását fogják jelenteni, ebben az esetben a görbe balra tolódik.

Nyilvánvaló, hogy ezzel ellentétes megnyilvánulások esetén (a vállalkozói optimizmus erősödése) a görbe jobbra tolódása várható.

A termékpiazi egyensúlyt kifejező IS görbe lényege, hogy minden kamatlábhhoz csak egyetlen egyensúlyi jövedelemszint tartozik.

$$Y_e = (1/(1-c^*)) \cdot (C_0 + I(i; \eta))$$

A beruházási multiplikátor, amely megmutatja, hogy a beruházások egységnyi változása milyen változást okoz az egységnyi jövedelemben. A beruházási multiplikátorban szereplő c^* a fogyasztási határhajlandóságot mutatja, amelynek nagysága 0 és 1 közé esik.

$$1/(1-c^*) > 1$$

Ez viszont azt jelenti, hogy a beruházások egységnyi változása ennél nagyobb (multiplikatív) változást indukál az egyensúlyi jövedelemben. A beruházási multiplikátor multiplikatív jellege tehát abban van, hogy valamely beruházási összeg újra és újra keresletet indukál, amely keresletnövekmények összege az eredeti kereslet többszörösére duzzadva felerősíti a kiváltó hatást.

8. Mutassa be a pénz szerepét! Ismertesse a modern pénzrendszert (Fisher-képlet, árszínvonal, pénzforgási sebessége, kétszintű bankrendszer)! Jellemezze a pénzkínálatot (pénzeszközök csoportosítása)! Mutassa be a pénzteremtés folyamatát (készpénzhányad, tartalékráta, pénzmultiplikátor)!

Szerepe:

A pénz elszámolási egység funkcióját tölti be, ha más áruk mértékegységül szolgál, ezzel lehetővé téve összehasonlításukat. A pénznek azt a szerepét, hogy a csere általános eszközeként az áruk mozgását közvetíti, a pénz forgalmi eszköz funkciójának nevezzük. A pénz a vagyontartási eszköz szerepét tölti be, ha valamely időpontban a forgalomból kilép és innentől kezdve vagyonként létezik, míg egy későbbi időpontban változatlan értéket képviselve újra belép a forgalomba. A pénz fizetési eszköz funkciót tölt be, amikor az árumozgástól függetlenül, közvetlen ellenszolgáltatás nélkül cserél gazdát.

Modern pénzrendszer:

Fisch-féle forgalmi képlet: $M = (P \cdot Y) / f$

Ahol f = a pénz forgási sebessége

Árszínvonal: Tegyük fel, hogy megnövekedett a pénzkínálat. Az induló helyzetben természetesen az árszínvonal még a korábbi szinten marad. A többletpénz a gazdasági szereplőkhoz kerül, akik már az előző időszak alapján optimalizálták pénztartásukat. A megnövekedett pénzkínálat a lakosság számára azt jelenti, hogy az optimálisnál nagyobb lesz a pénzkészletük. Ezért a felesleget igyekeznek elkölteni. A kínálat és a reálkamatláb konstans, hiszen az azokat meghatározó tényezők nem változtak. Ezért az árupiacon túlkereslet alakul ki, aminek a hatására az általános árszínvonal növekszik, hiszen a többlet keresletet nem lehet kielégíteni.

Valamely gazdaság bankrendszere kétszintű, ha a különféle kereskedelmi bankok mellett létezik egy központi bank is. A pénzteremtési műveleteiket gazdaságossági szempontok alapján végző hitelintézményeket kereskedelmi bankoknak nevezzük

A forgalomban lévő pénzt többféle csoportba sorolhatjuk. A csoportosítás alapja a pénz likviditása. A likviditás azt jelenti, hogy az adott eszköz (pénz vagy vagyontárgy) milyen mértékben használható fel forgalmi eszközként, vagy milyen mértékben és milyen gyorsan cserélhető el forgalmi eszközre. Csoportosítás:

M_0 bázispénz = kp + KB-i tartalékok

M_1 száíken vett pénz = M_0 + KB-i pénzek (számlapénzek)

M_2 tágan vett pénz = M_1 + kvázi pénzek pl.: értékpapír

Pénzkínálaton egy gazdaság forgalomban lévő pénzmennyiségét értjük.

Napjainkban az árupénznek a jelentősége igen csekély. Oka: a növekvő számú gazdasági tranzakció lebonyolítása egyre több pénzt követel. Ezen akadály leküzdésére pénzhelyettesítők alakultak ki, amelyek közül a legelső és legegyszerűbb a váltó.

A váltó fizetési ígérvény, ami rendszerint árucseré során keletkezik: Ha a vevő nem rendelkezik elegendő pénzzel, akkor hitelbe vásárol. A vevő írásban kötelezi magát, hogy az áru ellenértékét kamatokkal együtt meghatározott időpontban visszafizeti. A fizetési ígérvény kiállítója a kapott áru segítségével termelést folytathat, amelynek értékesítéséből bevételre tesz szert és visszafizeti a kölcsönt.

A váltó az áruforgalomhoz kapcsolódik, de elterjedésével egyre többféle fizetést helyettesítettek kötelezvények kiállításával. A kötelezvény olyan fizetési ígéret, amiben a kibocsátó kötelezi magát arra, hogy a kötelezvény névértékét meghatározott időpontban visszafizeti és az esetleges kamatokat megfizeti. A kötelezvény lehet: váltó kötvény, letéti jegy stb.

A pénzteremtés folyamata:

A modern pénz hitelezéssel keletkezik és ebből adódóan a bankoknak olyan fizetési ígérete, mint amilyen a váltó a nem banki gazdálkodók esetében. A modern pénz egyik megjelenési formája a látra szóló bankbetét. Fizikai

alakja egy bejegyzés a bank számlakönyvében, illetve egy elektronikus jel a bank számítógépén. A pénznek nemcsak formája, de hatóköre is eltérő lehet. A kereskedelmi bankok és a központi bank pénzt a gazdálkodók eltérő köre fogadja el. A kereskedelmi bankok pénzt nem köteles mindenki elfogadni, ezért a hitelintézmények kénytelenek egy bizonyos jegybankpénz-mennyiséget használni tranzakcióik lebonyolításához.

A készpénzhányad (m_r) azt mutatja meg, hogy az összpénzmennyiség mekkora része készpénz, vagyis: $m_r = KP / (KP + KBP)$

A tartalékráta (t) megmutatja, hogy a jegybanki számlapénz mekkora hányadát teszi ki kereskedelmi bankok által teremtett számlapénznek: $t = JBB / KBP$

Az ún. pénzmultiplikátor, ami kifejezi, hogy egységnyi jegybankpénz hány egység pénz kibocsátását teszi lehetővé. $1 / (m_r + t(1 - m_r))$

9. Mutassa be a pénzkeresletet a különböző pénzkeresleti motívumok (indítékok) alapján! Ismertesse a gyantortás formáit és jellemzőit! Vezesse le az LM-görbét!

makrogazdasági pénzkereslet = egy gazdaságban adott időszak alatt keresett pénz mennyiségét a gazdasági szereplők pénztartási igényei szerint határozzuk meg. A tranzakciós, az óvatossági és a spekulációs pénzkereslet összesített hatásaként adódik.

pénztartási igény:

Neoklasszikus elmélet:

A neoklasszikus közgazdaságtan központi figurája a tökéletes piac feltételei között racionálisan cselekvő gazdasági szereplő. Ez a szereplő a pénzre mint a piac tökéletes működését elősegítő eszközre tekint. A pénztartás csak annyiban racionális, amennyiben egy későbbi vásárlás vagy beruházás érdekében történik, vagyis ezen keresztül fogyasztói haszon vagy vállalkozói profit keletkezik. Ezen túlmenően, tehát az önmagáért történő pénztartás csak hátrányokkal jár, miután azzal a fogyasztás és a befektetések lesznek kisebbek. Az ezekről történő lemondás „opportunity cost”-jét költségként kell figyelembe venni (elmaradt haszon).

Keynesi elmélet:

- 1) jövedelmi motívum,
- 2) üzleti motívum,
- 3) óvatossági motívum,
- 4) spekulációs motívum.

A jövedelmi és az üzleti motívum közös sajátossága: alapja a gazdasági tevékenységek folyamatosságának biztosítása.

tranzakciós pénzkereslet = a gazdaság szereplői által vásárlásaik és tartozásaik kiegyenlítésére szánt pénzmennyiség. A jövedelem pozitív függvénye.

A tranzakciós pénzkeresleti fgv: $M_{Dt} = M_{Dt}(Y)$ ahol $d M_{Dt} / dY \geq 0$
(+)

óvatossági pénzkereslet = az a pénzmennyiség, amelyet a gazdaság szereplői előre nem látható, váratlan kiadásai fedezésére szándékoznak tartani. A jövedelemnek pozitív (növekvő), a kamatlábnak negatív (csökkenő) függvénye.

Nem nő olyan arányban, mint a jövedelem. Minél magasabb a piaci reálkamatláb, annál nagyobb a kamatvesztés, ezért annál kisebb lesz az óvatossági pénzkereslet.

Függvény: $M_{D0} = M_{D0}(Y; i)$
(+) (-)

spekulációs pénzkereslet = Az értékpapírok adásvétele, tipikusan fix kamatozású, lejárat nélküli értékpapíroké, melyek piaci kamatlába a fix kamatjövedelem és az árfolyamok hányadosa. Az ilyen értékpapírok esetében az értékpapírok árfolyama és a piaci kamatláb ellentétesen változik. A piaci kamatláb csökkenése (növekedése) esetén a spekulációs pénzkereslet nő (csökken). A spekulációs pénzkereslet a piaci kamatláb negatív (csökkenő) függvénye.

Függvény: $M_{DS} = M_{DS}(i)$
(-)

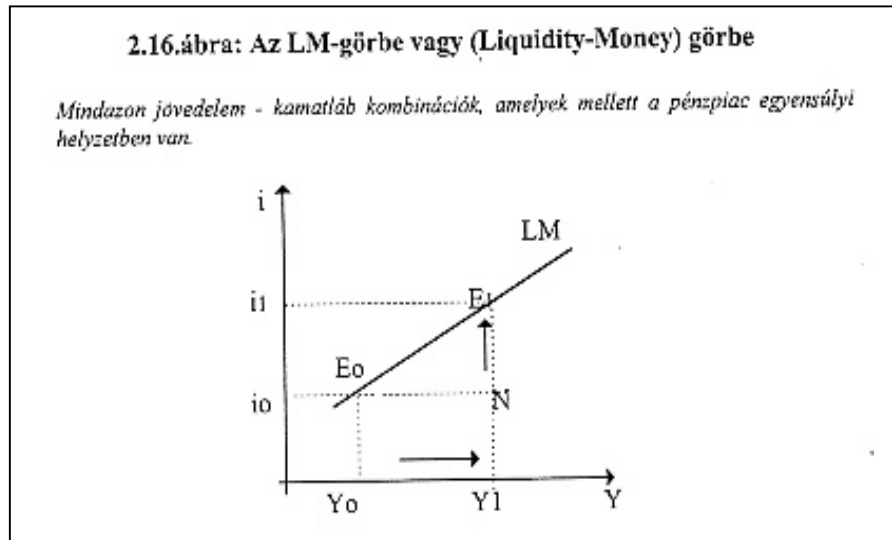
A makrogazdasági pénzkereslet a tranzakciós, az óvatossági és a spekulációs pénzkereslet összesített hatásaként adódik.

Ha a pénzkínálatot egyelőre adottnak vesszük könnyen belátható, hogy a makrogazdaság pénzügyi egyensúlya a reáljövedelem és a reálkamatláb függvénye. Csak meghatározott jövedelem-kamatláb kombinációk mellett áll fenn a piaci egyensúly.

az LM-görbe = (Liquidity-Money görbe) azon reáljövedelem – kamatláb kombinációkat tartalmazza, amelyek mellett a pénzkereslet megegyezik a pénzkínálattal.

Az LM görbe meredeksége: A megnövekedett makrokereslet megnöveli a kamatlábat, tehát a kamatláb a jövedelem pozitív (növekvő) függvénye.

Az LM-görbe jobbra (lefelé) tolódik, ha a nominális pénzmennyiség megnő.
 Az LM-görbe balra tolódik, ha az árszínvonal növekedését feltételezzük.



Ha az induló E_0 egyensúlyi helyzetet eredményező (Y_0, i_0) kombinációhoz képest a makrojövedelem Y_1 -re nő, megnövekszik mind a tranzakciós, mind az óvatossági pénzkéréslet (jövedelemfüggők), ami változatlan i_0 kamatláb mellett az "N" pont nem egyensúlyi helyzetét eredményezi. Az egyensúly visszaállításához a kamatlábnak i_1 szintre kell emelkednie (E_1 egyensúlyi pont).

10. Mutassa be az IS-LM görberendszert és magyarázza el az áru- és a pénzpiac együttes egyensúlyának kritériumait! Elemezze az IS-LM rendszer segítségével az áru- és a pénzpiac egyensúlytalansági állapotait!

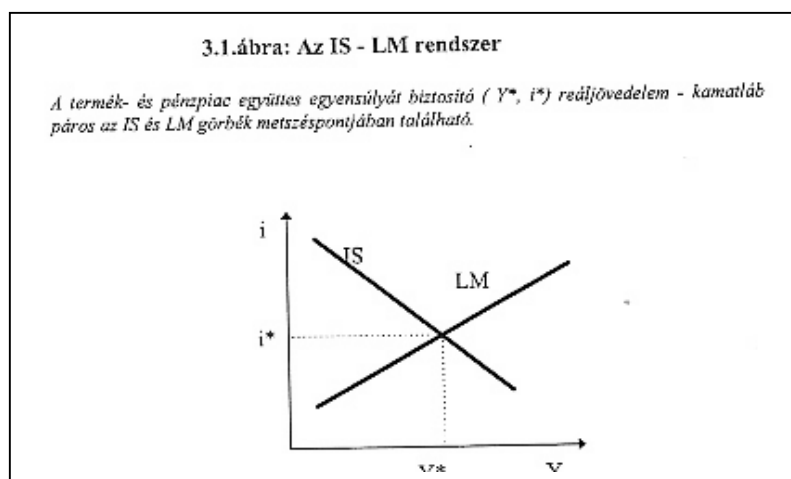
pénzpiaci egyensúly = Akkor áll fenn, ha a makro-pénzkéréslet megegyezik a makro-pénzkínálattal. Képlete: $M_D(Y; i) = M_2/P$ Csak meghatározott jövedelem-kamatláb kombinációk mellett áll fenn.

A termékpiac és a pénzpiac egyensúlyi helyzeteit meghatározó tényezőiből kiderült, hogy amennyiben

- Az árszínvonalat és
- A pénzmennyiséget változatlanak feltételezzük

Mindkét piac a kamatláb és a reáljövedelem függvénye: $I(i; n) = S(Y)$ és $M_D(Y; i) = M/P$

A felírt egyenletek egy kétismeretlenes egyenletrendszer adnak, amelyet adott reálpénzállomány és ismert várakozások mellett Y -ra és i -re könnyen megoldható. A megoldás egy olyan $(Y^*; i^*)$ pár lesz, amely mindkét piac egyensúlyi feltételének eleget tesz.



Az IS-LM rendszer = A termékpiac és a pénzpiac együttes egyensúlyát fejezi ki.

A termék- és pénzpiac együttes egyensúlyára vonatkozó megállapítások:

- A termékpiacra a makrokeresletet a fogyasztás (C) és a beruházások (I) együttes nagysága határozza meg. A fogyasztás és a makrojövedelem függvénye, a beruházások viszont a kamatlábtól (és a várakozásoktól) függenek.
- A kamatláb a beruházásokon keresztül meghatározza a makrojövedelmet is.
- A fogyasztás mellett ugyanakkor a megtakarítások is a makrojövedelem függvényei, amelyek pedig meghatározzák a beruházásokat (amelyekről megállapítottuk, hogy a kamatlábtól függenek).

- A kamatlábat meghatározó piac pedig a pénzpiac, ahol kiderült, hogy elsősorban az értékpapírpiacon mechanizmusán keresztül a kamatláb a reáljövedelem függvénye.
- A kígyó ezzel a saját farkába harapott: A termékpiacon a kamatláb meghatározza a makrogazdaság reáljövedelmét, amely viszont a pénzpiacon a kamatlábat determinálja.

Ebben a helyzetben a két piac együttes egyensúlya csak úgy érvényesül, ha a termékpiacon az egyensúlyt biztosító kamatláb megegyezik a pénz- és értékpapírpiacon a kamatlábal.

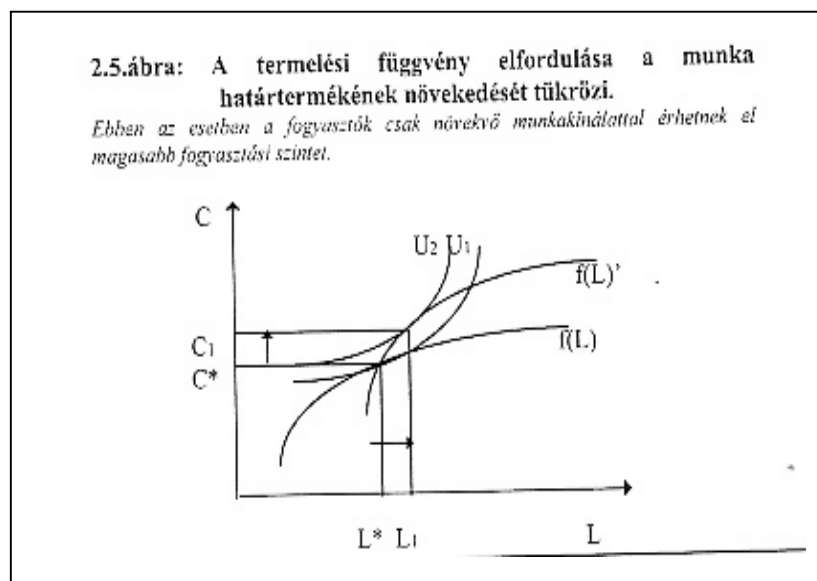
A két görbe meredeksége a különböző elméletek szerint eltérő. Az LM görbe a keynesiánus logika szerint pozitív meredekségű. A kibocsátás növekedése nagyobb tranzakciós pénzkérésletet indukál, s ez végső soron a spekulációs pénzkínálat csökkenését eredményezi. A vagyontartás céljára maradó pénzkínálat csak magas kamatláb mellett lesz egyenlő a spekulációs pénzkéréslettel. Az "ortodox" monetarista álláspont ezzel szemben függőleges LM görbét tételez fel, mivel ugyanakkora reálkibocsátás tetszőleges nominális érték formájában jelenhet meg.

Az áru- és pénzpiacon ugyanazon változóktól (Y és i) függő egyensúlyról beszélhetünk, ami lehetővé teszi az IS és az LM görbék egy koordináta-rendszerben ábrázolását. A tökéletes egyensúly ezen a két piacon gyakorlatilag sohasem áll fenn.

Az egyensúlytalanság alapvető esetei:

- 1) Ha a piaci kamatláb az LM görbe fölött található, azaz az egyensúlyinál nagyobb, akkor a pénzpiacon túlkínálat van.
- 2) Ha a kamatláb az LM görbén helyezkedik el, abban az esetben a pénzpiac egyensúlya a jellemző.
- 3) Amennyiben a kamatláb az LM görbe alatt van, akkor a pénzpiac kereslettel túlsúlyos.
- 4) Olyan esetekben, amikor a kamatláb az IS görbe fölött helyezkedik el, az árupiacon túlkínálat figyelhető meg.
- 5) Ha a kamatláb az IS görbén található, az esetben az árupiac egyensúlyt mutat.
- 6) Az IS görbe alatti kamatláb az árupiaci kereslettel túlsúly jele.

11. Ismertesse a termelési függvényt és a munka határtermelékenységét! Hogyan hat a tőkeállomány változása és technika fejlődése? Mi jellemzi a munkakeresletet?



A termelési függvény ilyen megváltoztatása tehát azt jelenti, hogy (minden egyéb változatlansága mellett) a munka határterméke (termelékenység) növekedett meg. Ez azonban a (C^*, L^*) pontban nem biztosít nagyobb fogyasztást, ehhez megnövekedett munkakínálatra van szükség. A munkát kínálók optimális választása tehát úgy alakul, hogy L^* munkakínálat helyett L_1 munkakínálatot kell választaniuk ahhoz, hogy az U_2 közömbösségi görbe mentén C_1 fogyasztáshoz jussanak. Ezt a hatást tiszta helyettesítési hatásnak nevezzük.

Tiszta helyettesítési hatás esetén

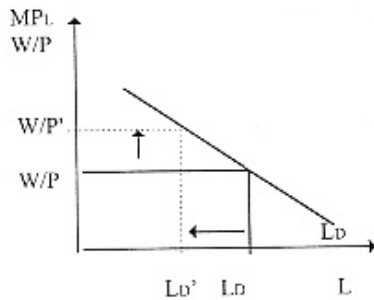
csak megnövelt munkakínálattal érhető el a nagyobb fogyasztás (életszínvonal).

A munkapiac keresleti oldalán a munkaszolgáltatások vásárlói, a vállalkozások állnak. A kereslet meghatározás makroszinten nem jelenthet mást, mint az egyes vállaltok munkakeresleteinek egyszerű összegzését. Rövidtávon a kibocsátás csak a munkamennyiség megváltoztatásával lehetséges. A vállalat kibocsátásának növelése addig indokolt, amíg $MC=MR$, (határköltség = határbevétel), ami a munkapiacra értelmezve nem más, mint $W=MP_L$, azaz az utolsónak foglalkoztatott nominálbére (határköltség) maximum akkora lehet, munkája határtermékének piaci értéke (határbevétel).

Egy profitmaximumra törekvő helyzetben a vállalatok munkakereslete minden reálbér mellett akkora kell, hogy legyen, ahol a reálbérrel még éppen megegyezik a munka határterméke

2.1.ábra: A munkakeresleti függvény

A munka határterméke csökken a munka mennyiségének növekedésével. A vállalatok munka utáni keresleténél (L_D) a munka határterméke egyenlő a reálbérrel ($MP_L = W/P$)



(-)

Ahol a (-) jelzés a fordított arányra, a (...) pedig a termelési függvény (összkibocsátás) még ismeretlen jellemzőire utal.

Aggregált kibocsátási függvény: $Y_S = Y_S (W/P; \dots)$

(-)

Összefoglalva:

A reálbér tehát az az egyik fontos tényező, amelyik egy gazdaságban a munka keresletét meghatározza. A munkakeresletre való hatásán keresztül az egyik tényezője lesz a makrokínálatnak is. Mindkettőre fordított hatást fejt ki ha nő a reálbér, hajlam mutatkozik a munkakereslet és a makrokínálat csökkenésére, legalábbis rövid távon.

Mérethatás = a reálbérek növekedésének egyik hatása a munkaerő keresletre: Nőnek a vállalkozók (vállalatok) termelési költségei, amit ha áthárítanak a fogyasztóra, a magasabb árak következtében csökkenhet a termékpiaci kereslet. Ez rákényszerítheti őket a termelés visszafogására, a kibocsátás csökkentésére, ami alacsonyabb foglalkoztatási szintet eredményez: a munkapiaci kereslet csökken. Ezt a hatást nevezzük mérethatásnak. Ugyan ez lesz a végeredmény akkor is, ha a nagyobb bérköltségek nem háríthatók át a fogyasztókra, hiszen ekkor feltételezhetjük a profit csökkenését, ami szintén a kibocsátás és a foglalkoztatás csökkenéséhez vezet. Ez is mérethatás.

Helyettesítési hatás = a reálbérek növekedésének másik hatása a munkaerő keresletre: Ha csak a munkaerő ára nő, az egyéb termelési tényezők árai változatlanok, a tőketényezők relatíve olcsóbbá válnak. A profitmaximalizálásra törekvő vállalatok ösztönözve lesznek technológiájuk megváltoztatására, ami szintén alacsonyabb munkakereslethez vezet. Ez azonban már a helyettesítési hatás következménye lesz, hiszen ilyen

esetben a munkának tőkével történő folyamatos

helyettesítése a

tendencia. A technikai haladás az a növekedési tényező, amelynek hatására változatlan ráfordítás mellett nő a kibocsátás, vagy azonos kibocsátást kisebb

A munkakereslet változását okozó hatások (\pm)				
	csak a reálbérek (W/P) nőnek	a reálbér változatlan, de a D_L nő		a munka határterméke (MP_L) nő
a hatás megnevezése	mérethatás (-) helyettesítési hatás (-)	mérethatás (+)	mérethatás (+) helyettesítési hatás (-)	mérethatás (+)
elmozdulás jellemzője	a keresleti függvény mentén	a keresleti függvény tolódik el		

ráfördítással lehet előállítani. Csoportosítás:

- A technikai haladás azon típusát, amelyik új, hatékonyabb termelési tényezőkben jelenik meg, megtestesült technikai haladásnak nevezzük.
- A másik típusát, amelyik a tényezők jobb felhasználásában, a termelés jobb szervezésében jelentkezik, nem megtestesült technikai haladásnak nevezzük.
- Autonóm technikai haladás: tudomány és technika törvényszerűségeiből jön létre.
- Indukált technikai haladás: gazdasági és társadalmi körülmények által tudatosan kiváltott haladás.
- **exogén technikai haladás** = ha a növekedési modellben külső adottságként szerepel a technikai haladás, azaz a termelési függvény külön változója.

- **endogén technikai haladás** = olyan növekedési elmélet, amely szerint a technikai haladás nem külön változó, hanem az erőforrások hatékonyságának emelkedésében jelenik meg.
- **extenzív gazdasági növekedés** = a termelés növekedését valamely termelési tényező mennyiségének növelésével érjük el.
- **intenzív gazdasági növekedés** = ha a kibocsátás növekedése a termelési tényezők adott mennyisége mellett következett be, illetve a termelési tényezők növekedési üteme kisebb, mint a kibocsátás növekedési üteme, azaz a termelési tényezők hatékonysága nőtt.
- **a gazdasági növekedés feltételei (katalizátorai)** = azok a körülmények, amelyek önmagukban nem vezetnek kibocsátáshoz, de nélkülük nem lehet termelni, tehát növekedni sem.
- **tőkeigényesség (k)** = az egységnyi jövedelem termeléséhez szükséges tőkeállomány nagysága (K/Y)

Amelyik tényező mennyiségét csökkenteni fogják, az a tényező „hordozza” a technikai haladást, vagyis azon tényező megtakarításában érzékelhető a technikai haladás következménye.

12. Ismertesse a munka kínálatát! Hogyan csoportosítjuk a népességet (munkaképesség, aktivitás, munkanélküliség)? Ismertesse a munkapiaci egyensúlyt! Hogyan alakul a foglalkoztatás?

A mai modern gazdaságokban az emberről már nem feltételezhetjük, hogy mindazon javakat, amelyeket elfogyasztanak saját munkájukkal állítják elő.

Azokat, akik a munkakínálatot megvásárolják vállalatoknak nevezzük. Akik pedig eladják munkaszolgáltatásukat a munkavállalók.

A munkapiaci kínálat meghatározása bonyolult feladat, mikroszinten a kínálat az egyéni választás következménye, ami makroszinten az összes háztartás választási lehetőségeinek és szándékainak meghatározását jelenti. Azt azonban, hogy az egyén, vagy a háztartások egésze hogyan választ, rajtuk kívülálló tényezők is befolyásolják. Ezek a szubjektív egyéni, és feltételezett közgazdasági szempontok mellett objektív fizikai és társadalmi korlátoknak tekinthetők. Pl.: 1 nap 24 órából áll, népesség száma, stb.

Makroszintű munkakínálat = közvetlenül vagy közvetve megszerezhető jövedelem (reálbér, fogyasztás) nagyságával van kapcsolatban. Még számos fontos társadalmi-gazdasági tényező hat a makroszintű munkakínálatra. Pl.: 1) a népesség demográfiai folyamatai, 2) a társadalmi rétegek munkavállalási hajlandóságának alakulása, 3) az oktatási rendszer.

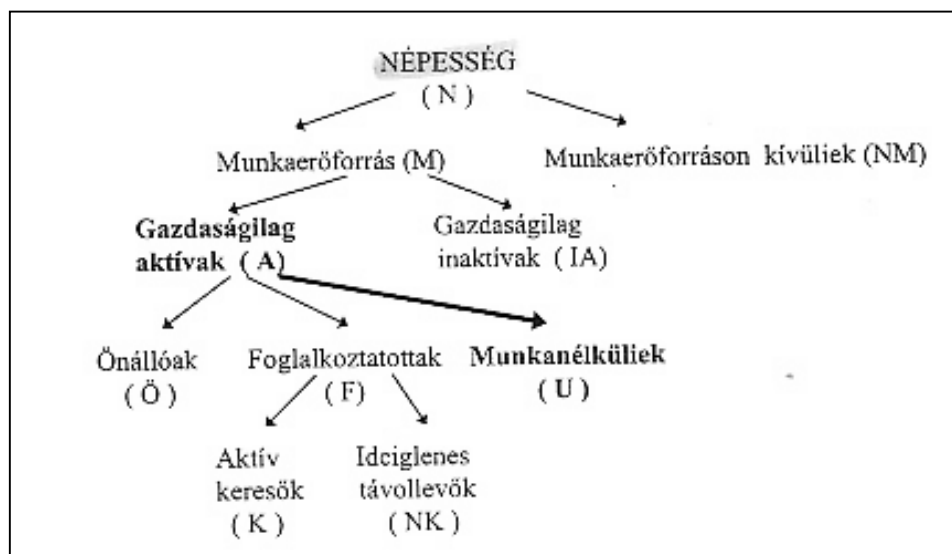
Fiziológiai idő = az az időtartam, amely az ember biológiai lényének fenntartásával, fizikai állapotának megőrzésével kapcsolatos tevékenységekhez szükséges.

Munkával eltöltött idő = a jövedelemszerző munkaidő és a háztartásgazdaságban eltöltött idő.

Szabadidő = az az idő, amely a kultúrálódással, szórakozással, sporttal, társasági élettel stb. kapcsolatos tevékenységekre fordított idő.

Tiszta jövedelmi hatás = a munkakínálat csökken, mégis növekszik a fogyasztás (életszínvonal). Az MPL nem változik, de nő a gazdaság teljesítménye.

Tiszta helyettesítési hatás = csak megnövelt munkakínálatlal érhető el nagyobb fogyasztás (életszínvonal). Az MPL növekszik.



munkakínálati függvények metszéspontjával definiáljuk.

A népesség különböző csoportjai a munkapiacra játszott szerepük szerint:

Munkapiaci egyensúly = a munkapiacot egyensúlyban levőnek tekintjük, amikor a munka aggregált kereslete (L_D) megegyezik aggregált kínálatával (L_S). Csak a reálbér függvényében értelmezzük, és a munkakeresleti és

a klasszikus munkapiaci egyensúly = a bérek és az árak tökéletesen rugalmasak, ezért a kereslet-kínálat változásaira rövid távon is olyan irányba mozdulnak el, hogy a piaci egyensúly létrejöjjön (automatikus piactisztítás).

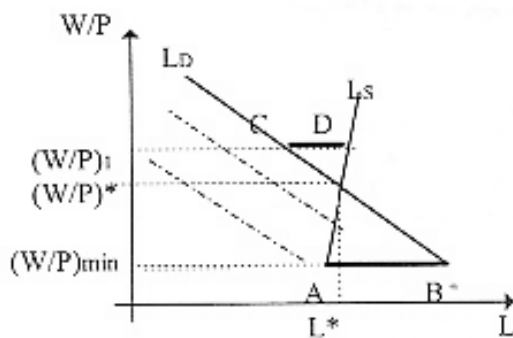
a keynesi munkapiaci egyensúly = a bérek és az árak nem rugalmasak, hanem mozgásuk jellemzően lefelé merev, ami sok esetben nem teszi lehetővé a piaci egyensúlyt, és semmiképp sem jön létre automatikusan.

Aggregált egyensúly = az a nemzetgazdaság egészére értelmezett olyan kitüntetett állapot, amelyben a szándékolt összkereslet megegyezik a szándékolt összkínálattal.

A munkapiacot egyensúlyban lévőnek tekintjük, amikor a munka aggregált kereslete (L_D) megegyezik az aggregált kínálatával (L_S).

2.6.ábra: A munkapiaci egyensúly és egyensúlytalanság esetei.

Egyensúlyi helyzetben a metszéspont által meghatározódik az egyensúlyi reálbér ($(W/P)^*$) és az egyensúlyi foglalkoztatás szintje (L^*) is.



Az ábrán látható, a munkakínálati görbe nem csökken egy bizonyos reálbérszint $(W/P)_{\min}$ alá, hiszen a háztartások csak a létminimumot biztosító reálbér felett hajlandók munkájukat felajánlani. Ez alatti reálbér esetén a munkakeresleti függvényt, így egyensúlyi reálbér sem létezne.

Az egyensúlyi reálbérnek tehát meg kell haladnia a létminimum nagyságát, ami nem tévesztendő össze a minimális reálbérrel. Ez utóbbi ugyanis kisebb is és nagyobb is lehet az egyensúlyi reálbérnél.

Az ábrán az is látható, hogy a munkakínálati függvény (legalábbis hosszú távon) majdnem függőleges. A reálbérre a kínálat csak kis mértékben képes reagálni.

Az ábrán az AB szakasz a $(W/P)_{\min}$ reálbér melletti túlkeresletet ábrázolja, a CD szakasz pedig a $(W/P)_1$ nagyságú reálbér esetén a túlkínálatot.

A tényleges túlkereslet esetén a tényleges kínálat, túlkínálat esetén a tényleges kereslettel lesz egyenlő. Ezt az összefüggést a rövidebb oldal elvének nevezzük.

13. Mutassa be a túlkeresletet és a túlkínálatot a munkapiacra! Milyen a tényleges foglalkoztatás (foglalkoztatási függvény)? Csoportosítsa a munkanélküliségi típusokat! Ismertesse a munkapiac tökéletlenségeit! Hogyan alakul a foglalkoztatás rögzített nominálbér esetén?

Egyensúlytalanság a munkapiacra = A túlkeresletes munkapiacra munkaerőhiány, a túlkínálatos munkanélküliség alakul ki. Mivel a munkapiac nem homogén, gyakran előfordul természetes helyzet lehet az, hogy bizonyos foglalkozásokban túlkereslet, míg másokban munkaerőhiány tapasztalható.

Munkanélküli = Közgazdasági szempontból: az a személy, akinek adott pillanatban nincs munkája, de aki aktívan munkát keres.

Statisztikai szempontból: akinek az elmúlt négy hétben nem volt munkája, de aktívan munkát keres, és készen áll arra, hogy 30 napon belül munkába álljon.

Szociális szempontból: a regisztrálásnak több feltétele van, hiszen itt költségvetési kérdés is. Pl.: bizonyos ideig előzetesen munkavégzés, nyilvántartásba vétel (bejelentkezés), munkanélküli segély folyósításának megszabása.

Munkanélküliségi típusok

1) Frikciós v. Súrlódásos munkanélküliség: a klasszikus-neoklasszikus elmélet is elismeri. A foglalkoztatás önkéntesen vállalt okokból szünetel, vagy a munkaerőpiac tökéletlenségeire vezethető vissza. Önkéntes munkanélküliség = természetes munkanélküliség = teljes foglalkoztatás.

2) Strukturális munkanélküliség: A kényszerű munkanélküliség egyik esete, lényege, hogy a gazdaságban folyamatosan eltérés alakul ki a munka(erő) képzettségi, foglalkozási jellemzői, területi elhelyezkedése és a munkahelyek struktúrája között. Ugyan ez okból folyamatos a munka(erő)-hiány jelenléte is. Hosszabb távú megoldást igényel.

3) Konjunkturális munkanélküliség: A kényszerű munkanélküliség másik esete, egyben globális munkanélküliség is. Fő kiváltó oka a gazdaság teljesítményének hullámzó jellege, amely piacvesztés, és az ebből fakadó kibocsátás csökkenés esetén kevesebb munkaerő foglalkoztatásával jár. Tartós állapot.

4) kereslet-elégtelenségi munkanélküliség: Ha a munkapiacra a bérek (árak) merevsége miatt az egyensúlyinál magasabb reálbér tartósan fennmarad, a piac tartós állapota lesz a túlkínálat (vagy ami ugyanaz, a kereslet elégtelensége).

	A kiváltó ok	
	Önkéntességen alapul	Kényszerűségen alapul
A közvetlen kiváltó ok szerint	Az állásukat otthagyo A munkapiacra belépni szándékozó A munkapiacra visszalépni szándékozó	Állásukat elvesztők; (ideiglenesen vagy véglegesen)
A munkanélküliségi típus	Súrlódásos munkanélküliség	Strukturális munkanélküliség Konjunkturális munkanélküliség

Munkanélküliségi ráta = a regisztrált munkanélküliek (U_r) számának és a gazdaságilag aktívak (A) számának a hányadosa. Képlete: $u(\%) = U_r/A * 100$

A munkanélküliség természetes rátája = Hosszabb távon a Phillips-görbe függőlegessé válik, mert bár az inflációs ráta növekedésére a munkanélküliségi ráta egy ideig csökkenhet, de végső fokon vissza fog térni egy korábbi szintre. Ez a hosszú távon stabil munkanélküliségi ráta tekinthető a munkanélküliség természetes rátájának.

A Philips-összefüggés = a munka és a pénzpiac viszonyát fejezi ki a munkanélküliségi ráta és az inflációs ráta kapcsolatának elemzésével; Angliára vonatkozó empirikus (kísérleti) adatok alapján: kb. 6%-os munkanélküliség mellett a nominálbérek stabilizálódnak, miközben a növekvő nominálbérek csökkenő munkanélküliséggel járnak együtt.

gazdaságilag aktívak = A tényleges munkaerő kínálatot alkotó népesség.

Okun törvénye = Ahhoz, hogy a munkanélküliség rátáját 1%-ponttal csökkentsük, a jövedelemnek a potenciális jövedelemhez viszonyítva 3%-kal kell növekednie.

Mint minden egyensúlytalansági helyzetben a kereslet-kínálat meg nem felelése két irányban tér el az egyensúlyi helyzettől:

- A kereslet nagyobb, mint a kínálat
- A kínálat nagyobb, mint a kereslet

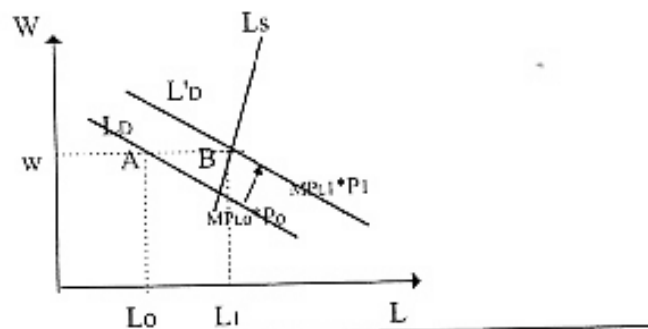
Az első esetben túlkeresletes, a másodikban túlkínálatos munkapiacról beszélünk. A túlkeresletes munkapiacra munkaerőhiány, a túlkínálatoson munkanélküliség alakul ki. Miután a munkapiac nem homogén, gyakran előforduló természetes helyzet lehet az, hogy bizonyos foglalkozásokban túlkereslet, míg másokban munkaerőhiány tapasztalható. A gazdaság egészére vonatkozó munkapiaci helyzet nyilvánvalóan ezek eredőjeként alakul ki, amelynek azonban nem mindig egyszerű a meghatározása.

A munkapiacra a rövidebb oldal elve alapján meghatározhatjuk a tényleges foglalkoztatást: ha $L_S > L_D$, akkor ez

a tényleges munkakereslet szintjével lesz egyenlő.

2.7.ábra: Munkapiaci egyensúly állandó pénzbérek mellett.

Az egyensúlyinál magasabb bérek állandósága mellett a munkanélküliség is állandósul ($L_1 - L_0$). Ennek csökkentésére a munkakereslet mesterséges növelése az egyetlen kínálkozó lehetőség.



A munkapiaci megállapodások figyelembe vétele, így feltételezhetjük, hogy bár az árak (felfelé) szabadon mozoghatnak, a pénzvér (nominálbér) állandó, legalábbis a bérmegállapodások idejére. Ez a helyzet akkor okoz problémát, ha a munkakereslet kisebb, mint a munkakínálat, hiszen ekkor a reálbéreknek lefelé kellene mozogniuk, hogy helyreálljon a teljes foglalkoztatás.

A vállaltok annyi munkavállalót alkalmaznak,

amennyi állandó pénzbérek mellett a keresletük, és önszántukból nem is alkalmaznak ennél többet (L_0). Ez pedig azt jelenti, hogy L_1-L_0 nagyságú kényszerű munkanélküliség lesz.

A munkakeresleti görbe minden foglalkoztatási szinten egyben a munka határtermékének piaci értékét is adja ($L_D=MP_L*P$), azaz a határbevételt. Mint korábban már láttuk az MP_L növelésével nőhet a foglalkoztatás, és mint ennek a következménye, a kibocsátás is. Ha elég nagy mértékű, a változatlan pénzbérek mellett megnövekvő munkakereslet az "A" pontot "B"-be tolja el, ahol $L'_D=L_S$, így létrejön a makroszintű munkapiaci egyensúly.

14. Ismertesse az összkínálati függvényt tökéletes munkapiac, valamint rögzített nominálbérek esetén!

Az **összkínálati görbe** az árszínvonal különböző értékeihez a gazdaság összes kínálatát (a megtermelt reáljövedelmet) rendeli hozzá.

Mivel az árszínvonal meglehetősen alacsony, ezért a nominálbér vásárlóereje, a reálbér nagyon magas, magasabb, mint a teljes foglalkoztatás melletti reálbér. Ennélfogva a munkakereslet kisebb, mint a munkakínálat (nagyértékű kényszerű munkanélküliség jelentkezik), tehát a foglalkoztatást a munkakereslet határozza meg. Ha az árszínvonal tovább emelkedik, akkor a pénzvér változatlanlansága mellett a reálbér a teljes foglalkoztatási szint alá süllyed. A kialakult reálbér mellett a munkapiacra túlkereslet keletkezik. A lefelé rugalmatlan nominálbér feltevése szerint a munkapiaci túlkínálat nem csökkenti, a munkapiaci túlkereslet viszont növeli a pénzvért. Így a túlkereslet következtében a nominálbér szint emelkedik és ismét helyreáll a teljes foglalkoztatás.

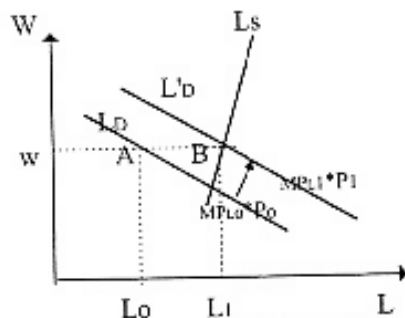
Az árszínvonal emelkedése miatt a jövedelem nem mozdul el a potenciális jövedelmi szinttől és ebben a szakaszban a pénzvér éppen olyan arányban emelkedik, mint az árszínvonal. Ilyenformán az árszínvonal növekedése a teljes foglalkoztatás eléréséig adott pénzvér mellett emeli a foglalkoztatást és a termelést; A teljes foglalkoztatás elérése után viszont sem a foglalkoztatás, sem a jövedelem nem növekszik tovább, csak a pénzvérek emelkednek az árszínvonal növekedésével azonos arányban.

A munkapiaci megállapodások figyelembe vétele, így feltételezhetjük, hogy bár az árak (felfelé) szabadon mozoghatnak, a pénzvér (nominálbér) állandó, legalábbis a bérmegállapodások idejére. Ez a helyzet akkor okoz problémát, ha a munkakereslet kisebb, mint a munkakínálat, hiszen ekkor a reálbéreknek lefelé kellene mozogniuk, hogy helyreálljon a teljes foglalkoztatás.

A vállalatok annyi munkavállalót alkalmaznak, amennyi állandó pénzbérek mellett a keresletük, és önszántukból nem is alkalmaznak ennél többet (L_0). Ez, pedig azt jelenti, hogy L_1-L_0 nagyságú kényszerű munkanélküliség lesz.

2.7.ábra: Munkapiaci egyensúly állandó pénzbérek mellett.

Az egyensúlyinál magasabb bérek állandósága mellett a munkanélküliség is állandósul (L_1-L_0). Ennek csökkentésére a munkakereslet mesterséges növelése az egyetlen kínálkozó lehetőség.



A munkakeresleti görbe minden foglalkoztatási szinten egyben a munka határtermékének piaci értékét is adja ($L_D=MP_L*P$), azaz a határbevételt. Mint korábban már láttuk az MP_L növelésével nőhet a foglalkoztatás, és mint ennek a következménye, a kibocsátás is. Ha elég nagy mértékű, a változatlan pénzbérek mellett megnövekvő munkakereslet az "A" pontot "B"-be tolja el, ahol $L'_D=L_S$, így létrejön a makroszintű munkapiaci egyensúly.

A munkapiacra nincs olyan önmagától működő mechanizmus, amely túlkínálat esetén a pénzvérek süllyedése révén létrehozná a teljes foglalkoztatottságot és nem jelentik azt, hogy túlkínálat esetén a nominális bér egyszer s mindenkorra adott lenne.

A nominálbérek lehetséges változásai miatt célszerű megvizsgálni, hogyan változik az összkínálati görbe, ha megváltoznak a pénzvérek. Ha a nominálbérek emelkednek, akkor növekednek a vállalatok munkaköltségei.

Emiatt ugyanakkorra reáljövedelem megtermeléséhez nagyobb árszínvonal szükséges. Az összkínálati görbe fölfelé mozdul el.

Az adott reáljövedelem megtermeléséhez szükséges árszínvonal egyenesen arányos az érvényes pénzbérrel. Ha mondjuk a nominálbérek szintje átlagosan 20%-kal emelkedik, akkor az adott reáljövedelem megtermeléséhez szükséges árszínvonal is 20%-kal lesz magasabb, mivel az adott reáljövedelem megtermeléséhez szükséges munkaköltség is 20%-kal növekszik.

15. Ismertesse a makroegyensúlyt tökéletes piacok, valamint piaci tökéletlenségek (keynesi modell, beruházási és likviditási csapda) esetén!

A keynesiánus modell alapfeltevései a következők:

Az árrendszer nem tökéletes, a gazdasági döntések bizonytalan várakozásokon alapulnak, a gazdasági egyensúly instabil, a foglalkoztatás általában nem teljes és szükséges az állam gazdasági beavatkozása az egyensúly megteremtése érdekében.

Keynes követői nem fogadták el azt a neoklasszikus kiindulópontot, hogy az árak illetve az árszínvonal a piacon bármely nem egyensúlyi állapotot képes megszüntetni. Ez ugyanis csak akkor lenne igaz, ha az árak mozgása teljesen szabad volna. A neoklasszikusoktól eltérően tehát merev árakból kell kiindulni.

A keynesiánus elmélet figyelembe veszi a bizonytalanságokat és a gazdasági szereplők várakozásait. A gazdasági szereplők szubjektív módon elemzik a jelent és alakítják ki a jövőre vonatkozó várakozásaikat. Ezzel a döntések nem pontosan kiszámíthatók. Ez pedig gyakran megakadályozza az egyensúly kialakulását, vagy legalábbis bizonytalanabbá teszi azt. Mindebből azonnal következik a keynesi modell azon feltevése, hogy a gazdasági egyensúlytalanságok tartósak lehetnek, az egyensúlyi állapotok alapvetően instabilak. Ez a feltétel természetesen magába foglalja azt is, hogy a munkapiaci egyensúly nem szükségszerű, a munkanélküliség tartós is lehet. A gazdaság „normális” állapota, hogy a kapacitásokat nem használják ki teljesen.

A gazdasági rendszer egyensúlya csak az állam gazdasági szerepvállalása segítségével biztosítható.

Megfelelő, hatékony eszköznek Keynes az állam számára kizárólag a beruházások társadalmi ellenőrzését tekinti. Az állam beavatkozása a gazdaság működésébe a keynesi feltételrendszerben megszünteti a visszaeséseket, a dekonjunktúrát, mégpedig magas (teljes) foglalkoztatási szint mellett. Ez biztosítja a kapacitások ésszerű kihasználását, a potenciálshoz közeli aggregált kínálatot, kibocsátást. Elérhető a tökéletesség, kiírhatók lesznek az individuális kapitalizmus negatívumai.

Likviditási csapda:

A likviditási függvény a kamatláb nagyon alacsony értékénél „vízszintesé” válik, ez annyit jelent, hogy mindenki a vagyonát pénzformában kívánja tartani, tehát a pénzkereslet a kamatláb e szintjénél „végtelenné” válik. E kamatszínvonalnál a kamatláb süllyedése gyakorlatilag megáll, nem képes kompenzálni a tőke határhatékonyságára irányuló anticipációk további romlását. A monetáris politika hatását legdurvábban a súlyosabb válsághelyzetek kérdőjelezik meg.

16. Ismertesse az állami beavatkozás célját és szerepét! Melyek az állami beavatkozás eszközei? Mutassa be, hogy a monetáris politika milyen hatással van a gazdaságra (expanzív-, restriktív politika)!

- 1) **gazdaságpolitika** = az állam nézeteit, elhatározásait, rendszeres döntéseit jelenti, amelyeket az állam politikai, társadalmi céljainak megvalósítása érdekében a gazdaság befolyásolására alkalmaz.
- 2) **gazdaságpolitikai célok** = a gazdasági jólét növekedése. Konkrétabb célok: a gazdasági stabilitás megőrzése, elősegítése (árszínvonal, foglalkoztatás, fizetési egyensúly); a gazdasági növekedés elősegítése; a gazdasági struktúraváltás elősegítése; a jövedelemelosztás befolyásolása, korrekciója. Kvalitatív (minőségi) és kvantitatív (mennyiségi) módon is meghatározhatók.

A monetáris politika eszközeinek változása → pénzkínálat (M^S) változása → összkereslet (Y^D) változása → az egyensúlyi makrojövedelem (Y_e) alakulása

- 3) **gazdaságpolitikai eszközök** = a gazdaságpolitikai célok megvalósítását szolgáló tényezők, melyeket a gazdaságpolitikusok szabadon alkalmazhatnak. Pl.: állami vállalatok működtetése, költségvetési politika, monetáris politika, árfolyam-politika, jövedelem-, (bér-ár-) politika, szociálpolitika, külkereskedelmi politika, közvetett befolyásoló hatású információk nyújtása az állam részéről.

A pénz különböző szempontok szerint csoportosítható. Eredete szerint beszélhetünk jegybankpénzről és kereskedelmi bank pénzről. A pénzforgalom zöme napjainkban az üzleti bankok bankszámláin bonyolódik le. Az üzleti bankok és részben a költségvetés bankja a jegybank. A jegybank a jegybankpénz mennyiségén

keresztül képes szabályozni a kereskedelmi bankpénz mennyiségét és ezáltal a forgalomban lévő összes pénzmennyiséget, azaz a pénzkínálatot. A pénzmennyiség szabályozására, a monetáris politika céljainak elérése érdekében kétszintű bankrendszer esetében a jegybank (monetáris hatóság) által alkalmazható eszközök:

- kötelező jegybanki tartalék
- refinanszírozás
- kamatszabályozás
- rendkívüli hitelnyújtás szükséghelyzetben lévő pénzintézeteknek
- kötelező likviditási tartalék

- 4) **gazdaságpolitikai irányvonalak** = a gazdaságpolitikai eszközök alkalmazási módjai: 1) diszkrecionálisan: a mindenkori helyzetnek megfelelően, szabadon (utasítások, megállapodások formájában) használják fel; 2) szabályokhoz kötötten: a döntéseket előre meghatározott szabályok szerint hozzák. (pl. a mezőgazdasági intervenció (beavatkozás) akkor lép be, ha az árak előre meghatározott szint alá süllyednek); 3) automatikusan: olyan szabályokat alkotnak, melyek a gazdasági feltételek változása révén automatikusan elősegítik a megfogalmazott gazdaságpolitikai cél elérését.

Monetáris politika = az a pénzpolitika és annak gyakorlata, melynek elsődleges feladata a pénz- és tőkepiacon a pénz és a hitel iránti kereslet egyensúlyának megteremtése, ezzel a gazdaság stabilitásának elősegítése. A monetáris politika keretében a forgalomban lévő pénzmennyiség (a pénzkínálat) nagyságának szabályozása történik.

Jellege szerint lehet: restriktív (a pénzmennyiség visszafogását szeretné elérni), és expanzív (a pénzmennyiség növelése érdekében hoz különböző intézkedéseket).

Hosszú távon nincs szükség expanzív gazdaságpolitikát alkalmazni, mert ezáltal csak az infláció növekszik. A makrokibocsátás természetes növekedési üteméhez igazodó egyenletes, mérsékelt pénzkibocsátás a helyes.

17. Milyen hatással van a fiskális politika a makrofolyamatokra (egyösszegű adók, jövedelemfüggő adók, transzferek, kormányzati áruvásárlások)? Hogyan hat a költségvetési szuficit és deficit?

Az adó = az állam legfontosabb bevételi formája, amely az állam egyoldalú akaratával keletkezik és fizetése kikényszeríthető.

Csoportosításuk:

- **adóviselés alapján:**
 - egyenes adó = az adó alanya (akinek kötelezettségei vannak) és az adó viselő (akinek a jövedelmét csökkenti a befizetett adó) ugyanaz a gazdasági szereplő.
 - közvetett adó = az adóalany és az adóviselő nem ugyanaz a gazdasági szereplő.
- **jövedelemhez való viszonya alapján:**
 - jövedelemtől független adó/fix adó/
 - jövedelemfüggő adó
 - Lineáris adó = az adókulcs mértéke állandó
 - Progresszív = a jövedelem növekedésével az adókulcsok is nőnek.
 - Degresszív = a jövedelem növekedésével az adókulcsok csökkennek.

A költségvetési /fiskális/ politika hatása a makro kibocsátásra, a kormányzati bevételek és kiadások hatásai.:

Az állam költségei:

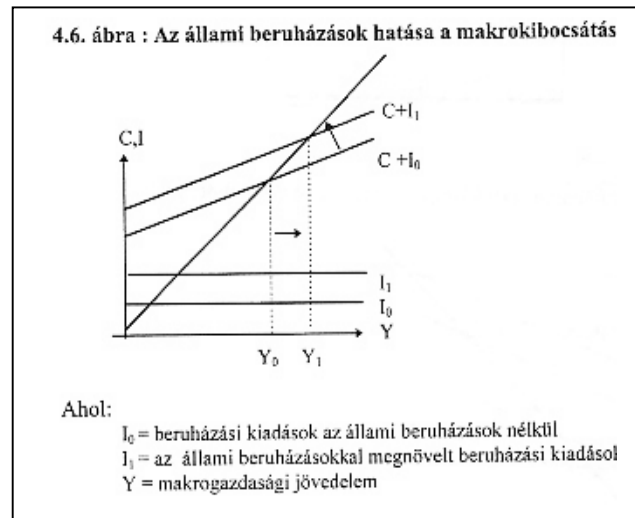
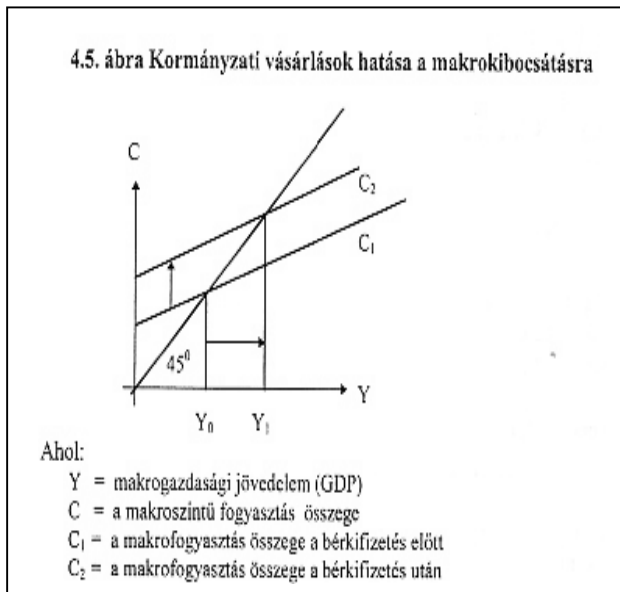
- **kormányzati kiadások** = áruk, szolgáltatások vásárlása, kormánytisztviselők fizetése, szociális-, kulturális kiadások, infrastruktúra fejlesztése, stb..
- **transzferkiadások** = a gazdasági szférához eljuttatott jövedelmek / segélyek, támogatások, adókedvezmények, stb/ ellenszolgáltatás nélkül.

A kormányzati kiadások hatása

1. A bérek révén kiáramló hatás: a köztisztviselők, közalkalmazottak munkabérének növekedése következtében megnő a fogyasztási cikkek iránti kereslet

2. A beruházási – infrastruktúra fejlesztése -tevékenysége révén a vállalati szféra termelési eszközei iránti kereslet megnő.

3. A kormányzati kiadások hatására a makrokereslet megnövekedik, és a makrogazdaság egyensúlya magasabb kibocsátási szint mellett teljesül.



Költségvetési szuficit: amikor az államnak pozitív megtakarításai vannak, illetve az állam bevételei meghaladják a kiadásait.

Hatása: az állami megtakarítások a tőkepiac közvetítésével eljutnak a többi gazdasági szereplőhöz. Ha a vállalati szférához kerülnek a megtakarítások, akkor beruházások finanszírozására fordíthatja a vállalat. Ebben az esetben az államnak követelése van a többi gazdasági szférával szemben.

Költségvetési deficit: amikor az állam kiadásai meghaladják a bevételeit.

Hatása: Ilyenkor az állam „negatív „megtakarítást hoz létre, azaz a tőkepiacról annak közvetítésével hitelt vett fel. Tehát a gazdasági szféra megtakarításait a tőkepiac átirányította az állam felé.

18. Ismertesse a neoklasszikus modellt (reálkereslet, reálkínálat, pénzpiac)! Hogyan hat a fiskális és a monetáris politika a neoklasszikus modellben?

A klasszikus-neoklasszikus közgazdaságtanban a gyors változásoknak nincs semmi külső akadálya, sem az állam, sem a jogszabályok, sem a monopolista pozíciók nem korlátozzák a piac önszabályozását, az egyensúly automatikus megteremtődését.

E modell szerint: **a reálkereslet és reálkínálat** terén - az árak és a bérek tökéletesen rugalmasak, ezért a kereslet-kínálat változásaira csak olyan irányba mozdul el ami a piaci egyensúly létrejöttéhez szükséges.

- A munkavállalók a tényleges reálbér ismeretében döntenek munkakínálatukról
- az összkereslet reálértéke nem függ az árszínvonal változásaitól
- A fogyasztó a haszonmaximalizálás alapján dönt a folyó fogyasztás és a megtakarítás arányáról
- az autonóm keresleti tényezők jövedelmi multiplikatóra a modell feltevéseiből adódóan eleve nulla
- a modell feltevései biztosítják a Say-törvény érvényesülését
- a piaci kamatlábtól nem függ a megtakarítás nagysága
- a munkapiacra a nominálbérek kiigazodása mindig létrehozza az egyensúlyi helyzetet
- a kínálat megtalálja a maga keresletét
- a gazdaság önszabályozásra képe
- a kamatláb egyensúlyban tartja a megtakarításokat és a beruházási keresletet

A pénzpiac. Mivel a neoklasszikusok nem tartották a pénz forgalmi eszköz funkcióját elsődlegesnek, ezért a kamatlábat sem tekintették a reál pénzkereslet érdemi módon befolyásoló tényezőnek.

Szerintük a pénzkereslet független a kamatlábtól, elsősorban csak a jövedelem függvénye.

Neoklasszikus elmélet szerint a pénztartás csak annyiban racionális, amennyiben egy későbbi vásárlás vagy beruházás érdekében történik.

Ez a fajta felfogás a pénzkeresletről a mai modern gazdaságok pénzpiacainak megmagyarázásához már nem nyújt kellő alapot. Napjainkban számolnunk kell az értékpapírokkal, a háztartások nem tervezett kiadásaival amire a neoklasszikusok elmélete kevésnek bizonyul.

Ha a bankszféra minden más változása nélkül megnöveli a nominális pénzkínálatot, akkor nő a nominál pénzkereslet is és a nominálbér is.

A fiskális és monetáris politika hatása a neoklasszikus modellben

A költségvetési és monetáris politika az állami beavatkozás legfontosabb eszköze. A kormány a gazdaságpolitikájuk megvalósításakor mindkét politikát egyszerre alkalmazzák, soha nem csak fiskális vagy csak monetáris politikát.

A pénzmennyiség és az aggregált kereslet viszonyának meghatározása a mennyiségi pénzelméletből indul ki. Egyensúlyi helyzetben a pénzkereslet = pénzkínálat. Azonos árszínvonal mellett, a pénzkínálat növekedésével a makrokereslet nő.

A neoklasszikus modellben a kormányzati áruvásárlások nem fejthetnek ki gazdaságélénkítő hatást, e vásárlások növelésének kizorítási hatása mindig teljes, függetlenül ezek finanszírozási módjától.

A nominál pénz mennyiségének növelése árszínvonal emelkedést idéz elő akár a keynesi modellben is.

Ebben a modellben a fiskális és monetáris politikának kevésbé szerteágazó reál és nominális hatásai vannak, mint a keynesiánusban.

A pénz semleges, mivel a pénzkínálat növekedése növeli ugyan az összkeresletet, de nem befolyásolja a foglalkoztatás szintjét és a makrokínálatot, csupán az árszínvonalat.

19. Ismertesse a stabilizációs politikát! Hogyan hat az állam a munkapiacon (rögzített nominálbérek, munkanélküliség okozta károk, munkanélküliség természetes rátája, Okun törvénye)?

Stabilizációs politika: az állam mindazon tevékenységeinek összessége, amelyek a gazdasági működés kiegyensúlyozott szintjeinek fennmaradására irányulnak. A stabilizációs Politikát felfoghatjuk konjunktúra szabályozásként, a makrogazdasági indikátorok nem kívánt eltéréseinek megszüntetésére irányuló lépések összességéeként, vagy válságkezelés eszközeként.

Az állam tevékenységével kapcsolatban több tényezőt is felsorolhatunk:

- miután a bérekre nem kevés közteher nehezedik, ez látszólag többletköltségként jelentkezik, így kisebb foglalkoztatást eredményez
- a minimálbérek központi megszabása, ami bizonyos területeken meghaladja az adott részpiac egyensúlyi szintjét, a foglalkoztatás csökkenését okozva.
- A gazdaságok működésének kedvező szakaszában a reálbérek emelkednek. Egy esetleges makrokínálat csökkenés/ gazdasági visszaesés/ esetén a már elért reálbérszintet nem csökkenti le a bekövetkezett munkakereslet-csökkenés. Az eredmény tehát egy munkakínálati többlet, ami = munkanélküliséggel.

A munkanélküliség kedvezőtlenül hat a költségvetési egyenlegre.

A munkanélküliségi ráta a regisztrált munkanélküliek számának és a gazdaságilag aktívak számának hányadosa. A munkanélküliek természetes rátája nagymértékben függ a munkanélküliek magatartásától.

A kényszerű munkanélküliség csökkentése az elmúlt évtizedekben piaci erők igénybevételét tette szükségessé, amelynek hatására a makrojövedelem növekedni kezd, a munkanélküliség pedig csökken.

Ahhoz, hogy a **munkanélküliek rátáját 1%-os ponttal csökkentsük, a jövedelemnek a potenciális jövedelemhez viszonyítva 3%-al kell növekednie. = Okun törvénye**

Okun számításai igazolták azt a keynesianus hipotézist, hogy a kibocsátási rés és a munkanélküliségi ráta azonos irányban változik.

A tapasztalat szerint rövid távon stabil arány létezik a munkanélküliségi ráta változása és a kibocsátás változása között.

20. Mi az infláció és milyen fajtái vannak? Ismertesse az infláció neoklasszikus és keynesi elméletét! Mutassa be a Phillips-görbéket! Milyen hatása van az inflációs várakozásoknak? Milyen lehetőségei és korlátai vannak a stabilizációs politikának?

Az árak időszakok közötti mozgását/ változását/ az árindex-el fejezzük ki, ami lehet növekvő vagy csökkenő.

- Amikor tartósan és folyamatosan növekvő = **infláció**
- Amikor tartósan és folyamatosan csökkenő = **defláció**

Az infláció alakulásának mérésére használt „**inflációs ráta**” egyben a fogyasztói árindex is. A fogyasztói árindex az általánosnak elfogadott és egyben vitatott mércéje is az inflációnak.

$$P = \frac{P_t - P_{t-1}}{P_{t-1}} \quad \Delta P \quad P_t = \text{jelenlegi időszak árszínvonala}$$

$$P = \frac{P_t - P_{t-1}}{P_{t-1}} \quad P \quad P_{t-1} = \text{előző időszak árszínvonala}$$

Az inflációs ráta nagyságától függően létezik:

- **küszö infláció** = amikor az inflációs ráta néhány %-ot tesz ki /minimálisat/, viszonylag stabil, aminek következtében a gazdaság szereplői képesek a tisztánlátásra és a megbízható kalkulációra.
- **vágtató infláció** = amikor az inflációs ráta már 2-3 számjegyű, ami gazdaság szereplőit arra ösztönzi, hogy vagyonaikat értékálló tárgyakban tartsák.
- **hiperinfláció** = amikor az inflációs ráta olyan mértékű, ami a gyakorlatban megszünteti a pénz funkcionálását az árucserében.

Az inflációnak a legáltalánosabban megfogalmazható **oka** a termelési és jövedelmi folyamatok közötti diszharmónia, vagy másképpen a reálfolyamatok és a pénzfolyamatok elszakadása egymástól. Keresleti infláció esetén az áremelkedés oka a makrokereslet megnövekedése. Kínálati vagy költséginfláció esetén a növekvő árszínvonal oka a makrokínálat elégtelensége.

Keynesi elmélet:

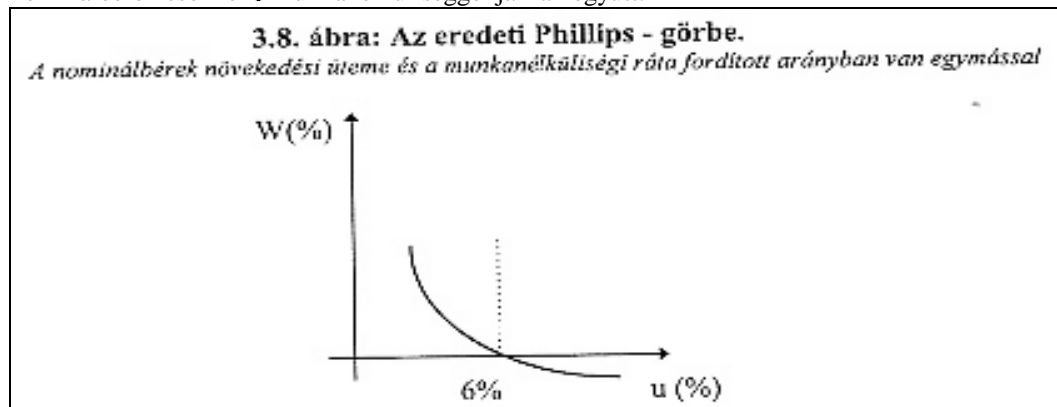
- egy kapacitáskihasználtságot mutató gazdaságban a makrokereslet megnövekedése megnöveli ugyan a makrokínálatot, de közben inflációt vált ki.
- Egy kapacitáskihasználtságot mutató gazdaságban a nominálbérek emelkedése inflációs folyamatok kialakulásához vezet.

Neoklasszikus elmélet:

A keynesiánus és a neoklasszikus modellben szerint egyaránt inflációt okozhat a nominális pénzmennyiségnek az összkínálatnál gyorsabb növekedése.

Phillips görbék: A Phillips összefüggés a munka és a pénzpiac viszonyát fejezi ki a munkanélküliségi ráta és az inflációs ráta kapcsolatának elemzésével.

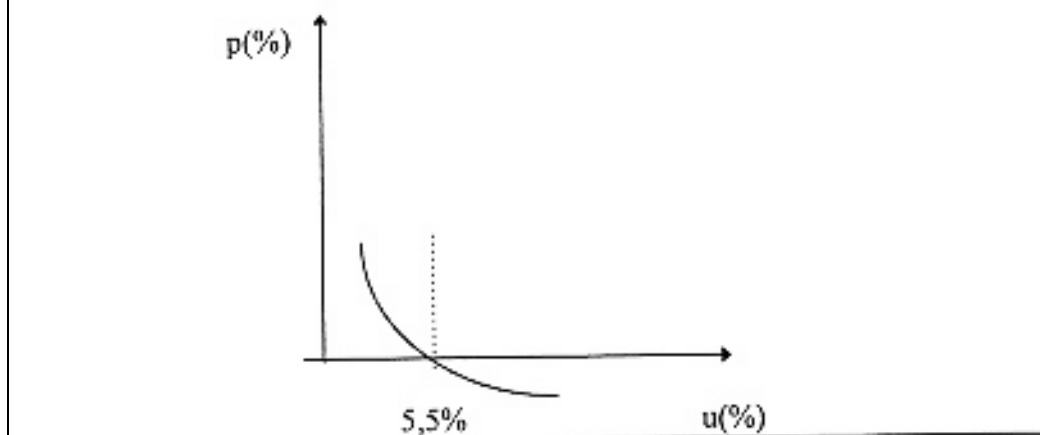
Eredeti Phillips-görbe: 6%-os munkanélküliség mellett a nominálbérek stabilizálódnak, miközben növekvő nominálbérek csökkenő munkanélküliséggel járnak együtt.



A módosított Phillips-görbe: A negatív összefüggés rövid távon az inflációs ráta és a munkanélküliségi ráta között is fennáll.

3.9.ábra: A módosított Phillips - görbe.

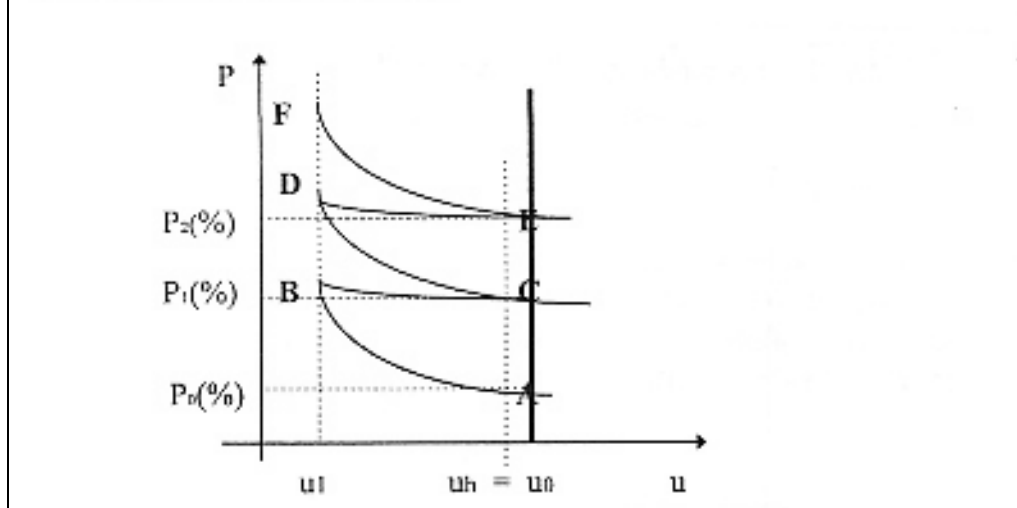
A negatív összefüggés rövid távon az inflációs ráta és a munkanélküliségi ráta között is fennáll.



Hosszabb távon a „görbe” függőlegessé válik. Ez a hosszú távú stabil munkanélküliségi ráta tekinthető a munkanélküliség „természetes rátájának”.

3.10.ábra: A Phillips-görbe hosszú távon.

Hosszú távon az inflációs ráta egy állandó munkanélküliségi ráta mellett nő, tehát a hosszú távú Phillips-görbe függőleges.



Az inflációs várakozásoknak inflációgerjesztő hatásuk van, költség inflációt okozó tényezők.

A stabilizációs politika feladata a gazdasági stabilitás megőrzése, elősegítése/árszínvonal, foglalkoztatás, fizetési egyensúly/

Lehetőségei és korlátai:- A Laffer-görbe tanúsága szerint az adóbevételek adókulcs szerinti rugalmassága az adókulcs emelésével nő.

- az állami adóbevételek hosszabb távon határt szabnak a keresletbővítő fiskális politikának,
- a tőkeállomány és a kínálat hosszabb távon való bővítéséhez a beruházásokat kell bővíteni, nem a magtakarításokat serkenteni.
- Az automatikus stabilizációs eszközök/ progresszív jövedelemadó, munkanélküli segély, stb./egy gazdasági visszaesés bekövetkeztével időbeli késedelem nélkül fejtik ki hatásukat.

21. Ismertesse a gazdasági növekedéssel kapcsolatos fogalmakat (növekedés, trend, növekedési pálya)! Melyek a növekedés forrásai? Ismertesse a neoklasszikus és a keynesi növekedési elméleteket!

Gazdasági fejlődés: a társadalom gazdasági szférájának **minőségi** paramétereiben hosszú távon bekövetkező változások.

Gazdasági növekedés: a társadalom gazdasági szférájának mennyiségi paramétereiben hosszú távon bekövetkező változások, a társadalom nemzeti kibocsátásának bővülése, azaz a nemzet anyagi gazdagodása.

Gazdasági növekedésről akkor beszélünk, ha egy nemzetnek nemcsak a termelése, hanem a termelési kapacitása is nő.

Gazdasági expanzió: a termelés növelése a meglévő termelési kapacitások kihasználása révén érhető el, azaz az adott termelési lehetőségek határgörbéjén belül növekszik a termelés.

Potenciáli kibocsátás: az a kibocsátási szint, amelyet egy nemzet a rendelkezésre álló erőforrás állományának teljes és hatékony mértékű kihasználásával elérhet.

Gazdasági növekedés mérése:

- nominális növekedés: a folyóáras adatok felhasználásával kapjuk

- reálnövekedés: az árszintváltozás hatásától megtisztított adatok felhasználásával számítjuk.

Az abszolút adatokból **növekedési rátát** számolunk. Azaz a makro kibocsátási mutató valamely időszak alatt bekövetkezett növekményének ugyanezen mutató megelőző időszaki értékéhez történő viszonyítása.

adott időszak $\leftarrow \frac{Y_t - Y_{t-1}}{Y_{t-1}} = \alpha_{y \rightarrow}$ növekedési ráta

makro kibocsátási szintje \downarrow
megelőző időszak makro kib. szintje.

Gazdasági növekedés tényezői:

- o **kifejtett munka /L/** alapvető erőforrása valamennyi jószág előállításának. Ha egy országban több munkaerő áll rendelkezésre, akkor nagyobb makrokibocsátás keletkezhet
- o **tőkeállomány /K/:** a munkaerő hasznosításának foka elsősorban a rendelkezésre álló tőkeállománytól függ. Létrehozása beruházási tevékenység révén történik.
- o **természeti erőforrások /A/:** bőségük önmagában nem jelent gazdasági növekedést, a társadalom feladata, hogy ezeket bevonja a termelésbe.
- o A gazdasági növekedés tényezői közül a munkának a tőkének, a természeti erőforrásoknak fontos szerepet tulajdonítunk de a növekedésnek nem ezek az elsődleges meghatározói.
- o **technikai haladás:** az a termelési tényező, amelynek hatására a termelés állandó ráfordítások mellett is nő.

Gazdasági növekedés feltételei: azok a körülmények, amelyek önmagukban nem vezetnek kibocsátáshoz, de nélkülük nem lehet termelni, tehát növekedni sem.

- o természeti-földrajzi környezet
- o a piac
- o társadalmi politikai feltételek
- o a nemzetközi társadalmi-politikai feltételek
- o az információ

A keynesi növekedési elmélet:

- központi kérdés, hogy a gazdasági növekedés eredményeként megnövekedett termékmennyiség számára lesz-e elegendő összkereslet,
- a piac a beruházások eredményeként bővül,
- a beruházásoknak két fajtája van:- autonóm beruházás/ a modellek változója külső adottság/ és indukált beruházás/ a modellek változói határozzák meg/

Domar növekedési elmélete feltételezi, hogy egyensúlyi növekedés mellett teljes a foglalkoztatottság és teljes a kapacitáskihasználtság.

Harrod növekedési elmélete szerint a beruházást az akcelerátor hatáson át a nemzeti jövedelem, illetve azon keresztül a fogyasztási kereslet növekedése váltja ki.

A neoklasszikus növekedési elméletek jellemzői

- o a kínálat elemzésére építik modelljeiket, a keresleti oldalt teljesen figyelmen kívül hagyva,
- o bevezetik az aggregált termelési függvény fogalmát a termelés makroszintjén,
- o e modellekben megismerhetjük a helyettesítés rugalmasságát /megmutatja, hogy a helyettesítési rátának 1%-os változásával a tőke- munka arány ? %-al változik/.
- o a termelés növekménye a termelési tényezők mennyiségének és a technikai haladásnak a függvénye.